

## SAÚDE DO SERVIDOR

AÇÕES PREVENTIVAS  
GARANTEM MELHORIA DA  
QUALIDADE DE VIDA

(PAG. 8)



## MOSTRA REGIONAL

TRIBUNAL PROMOVEU  
EXPOSIÇÃO ARTESANAL DA  
COMUNIDADE

(PAG. 7)



# DA SUA CONTA

INSTRUMENTO DE CIDADANIA

Informativo mensal do Tribunal de Contas de Mato Grosso - Ano 1 - Edição 04 - junho de 2008

## Obras serão monitoradas via satélite

Tribunal vai lançar o Sistema Geo-Obras no dia 9 de junho (PAG. 4 E 5)



Engenheiros do Tribunal de Contas testam sistema de monitoramento de obras por meio de satélite

### TCE julgou 1.417 processos

O Tribunal Pleno já começou a emitir parecer técnicos e julgamentos dos balanços anuais referentes ao exercício de 2007. Até o último dia 17 de junho, 69 contas anuais já haviam sido apreciadas, inclusive do Governo do Estado. Ao todo, 1.417 julgamentos foram realizados.

(PAG. 3)

### Convênios Renovados

O TCE renovou convênios de parcerias com os Conselhos Regionais de Administração e de Contabilidade (CRA e CRC), Junta Comercial (Jucemat) e União das Câmaras Municipais de Mato Grosso (Ucmmat). Os Termos de Co-Operação Técnica foram assinados no dia 9 de junho.

(PAG. 2)

### Capacitação de Servidores

A Escola Superior de Contas – unidade do Tribunal de Contas de Mato Grosso – capacitou 1.274 servidores e jurisdicionados nos 19 cursos que realizou este ano. O número de beneficiados será ainda maior até o mês de dezembro, já que outros 14 cursos estão programados.

(PAG. 6)



**Tribunal de Contas**  
Mato Grosso

INSTRUMENTO DE CIDADANIA

**PRESIDENTE**

Antonio Joaquim

**VICE-PRESIDENTE**

José Carlos Novelli

**CORREGEDOR - GERAL**

Valter Albano da Silva

**OUVIDOR - GERAL**

Alencar Soares Filho

**CONSELHEIROS**

Ary Leite de Campos

Humberto Bosaipo

Waldir Júlio Teis

**PROCURADOR**

Mauro Delfino César

**SECRETÁRIO DE GESTÃO**

Miguel Augusto de A. e Silva

**ASSESSORIA ESPECIAL  
DE COMUNICAÇÃO**

COORDENAÇÃO: Américo Corrêa

JORNALISMO: Dora Lemes

COMUNICAÇÃO INTERNA: Janayna Cajueiro

PUBLICIDADE: Rodrigo Canellas

LOGÍSTICA: Francine Ortiz Lopes

TEXTOS: Alice Matos /

Maria Góes /

Tábata Almeida /

Tamara Moschini

EDITORAÇÃO ELETRÔNICA: Doriane Miloch

FOTOGRAFIA: Marcos Bergamasco

(Agência Phocus)

Tel.: (65) 3613-7561 / Fax: (65) 3613-7112

E-mail: imprensa@tce.mt.gov.br

Impressão: Gráfica Atalaia

Tiragem: 1.000 exemplares

## PALAVRA DO PRESIDENTE

O Tribunal de Contas de Mato Grosso está ingressando em uma fase revolucionária com a implantação do sistema Geo-Obras de fiscalização. A partir do dia 9 de julho, poderemos acompanhar a evolução das obras públicas com fotografias tiradas de um dos satélites que orbitam o nosso planeta, facilitando a confrontação concomitante do que foi pago com o que foi executado. Seremos, certamente, pioneiros e pilotos de uma experiência que, efetivada com êxito, poderá ser copiada e disseminada na esfera do Controle Externo brasileiro – ainda mais levando em consideração a extensão continental do nosso país e das unidades federadas.

O sistema também será uma potente ferramenta de combate à corrupção. Novas obras públicas dos municípios e do Estado terão que ser registradas no Tribunal já com geo-referências que permitam o acompanhamento por meio de satélite. Esse fato vai, por assim dizer, exterminar as obras fantasmas que existem apenas no papel usado para “legitimar” os pagamentos.

Destaco ainda nesta edição o fato de o Tribunal já estar julgando várias contas do exercício de 2007 – o que comprova a celeridade do trabalho reali-

zado pelas Secretarias de Controle Externo ligadas aos Gabinetes dos Conselheiros. Sei que já faz parte do cotidiano do TCE-MT, porém, não custa registrar que estamos cumprindo com rigor os prazos estabelecidos. A meta deste ano é julgar e emitir pareceres em 100% das contas anuais, em especial de Câmaras e Prefeituras Municipais.

Registro, ainda, com satisfação, o início do treinamento dos nossos auditores no sistema de fiscalização de resultados de políticas públicas, a realização de novas edições do programa Consciência Cidadã (o último foi realizado em Pontes e Lacerda e, o próximo, será realizado no dia 25 de junho na cidade de Água Boa), o início da produção de boletins noticiosos para emissoras de rádio sobre julgamentos de contas e a disposição desse material na página de internet (permitindo ao cidadão obter informações sobre o uso do dinheiro público) e o primeiro balanço do trabalho já realizado este ano pela Escola de Contas, que em 19 cursos capacitou mais de mil pessoas, a maioria servidores do Controle Externo.

**Conselheiro Antonio Joaquim**  
Presidente do TCE-MT

## Concurso Público do TCE

O resultado do Concurso Público para os cargos de Auditor Substituto de Conselheiro e Procurador do Ministério Público do TCE-MT deverá ser publicado no final do mês de julho. De acordo com a Fundação Escola Superior do Ministério Público do Rio

Grande do Sul, contratada para a execução da seleção, a imprecisão da divulgação se deve ao fato da correção ser manual, já que as provas da última fase foram discursivas. Na primeira fase, 488 candidatos participaram do certame e, na segunda, 39.

## Projeto TCEstudantil



Exatos 1.261 estudantes e acadêmicos já participaram do Projeto TCEstudantil do Tribunal de Contas. Divididos em três atividades, o projeto organizou seis visitas estudantis e cinco universitárias, com a participação de 303 alunos do Ensino Médio e 298 aca-

dêmicos; e três eventos TCE-Interativo, que contou com a presença de 660 alunos e pais nas palestras. O objetivo do Projeto TCEstudantil é mostrar as atividades desempenhadas pelo Controle Externo e estimular nos estudantes a consciência de cidadania.

## TCE renova convênios com entidades regionais

O Tribunal de Contas renovou convênios de parcerias com os Conselhos Regionais de Administração e de Contabilidade (CRA e CRC), Junta Comercial (Jucemat) e União das Câmaras Municipais de Mato Grosso (Ucmmat). Os Termos de Cooperação Técnica foram assinados pelo conselheiro presidente, Antonio Joaquim, e pelos re-

presentantes das instituições no dia 9 de junho.

A elaboração de ações conjuntas e o intercâmbio de dados são as principais finalidades dessas parcerias. Os termos firmados com a Ucmmat e a Jucemat, em especial, possuem ações específicas: o primeiro prevê a realização de capacitações para os jurisdicionados municipais voltadas à

melhoria da gestão pública, o segundo, abrange o acesso ao banco de dados cadastrais.

O Tribunal possui 24 Termos de Cooperação assinados com diversas instituições, após ação da Secretaria de Articulação Institucional. O cumprimento das metas desses termos será monitorado pela Coordenadoria de Controle Interno do órgão.

**“O vereador também é um fiscal em potencial e o Tribunal tem sido um grande parceiro em sua orientação”**

JOSÉ EURÍPEDES,  
presidente da UCMMAT.

**“As informações da Jucemat são essenciais aos processos e, em breve, tudo estará online para o TCE”**

RUI TER BARBOSA,  
presidente da Jucemat

# Tribunal já julgou 1.417 processos neste ano

O Pleno do Tribunal de Contas de Mato Grosso já começou a emitir parecer técnicos e julgamentos dos balanços anuais referentes ao exercício de 2007. Até o último dia 17 de junho, 69 contas anuais já haviam sido apreciadas, inclusive as do Governo do Estado. Ao todo, 1.417 julgamentos foram realizados, sendo 216 processos e 1.157 aposentadorias e pensões.

Das 69 contas anuais julgadas, 35 são referentes ao ano de 2007, 24 de 2006 e as demais dos anos de 2005, 2002, 2001 e 1998. Os números demonstram que o TCE-MT está cumprindo a meta do Planejamento Estratégico em “garantir o julgamento de 100% das contas anuais no exercício seguinte ao seu encerramento”.

O conselheiro Humberto Bosaipo foi o que mais levou processos de contas anuais para julgamento – 42 processos, sendo 13 referentes ao exercício de 2007,

22 de 2006 e os demais aos anos de 2005, 2002 e 2001. Logo em seguida estão os conselheiros Ary Leite de Campos, que julgou nove contas anuais, e Alencar Soares, com oito. Os conselheiros Valter Albano, Waldir Teis e José Carlos Novelli julgaram, respectivamente, quatro, três e três contas anuais este ano.

**DENÚNCIAS** – De fevereiro a maio deste ano, a Ouvidoria Geral de Contas efetuou 305 atendimentos. Das 165 denúncias recebidas, 41% (68) foram encaminhadas como ponto de controle às Relatorias competentes, 35% (58) transformadas em processos dentro do TCE e as outras 39 estão arquivadas ou em andamento.

Para se tornar um canal direto de comunicação com o cidadão, o Tribunal reforçou os canais de relacionamento: o disque-denúncia (0800-647-2011), denúncia *on line* ([www.tce.mt.gov.br](http://www.tce.mt.gov.br)) e as denúncias encaminhadas por *e-mail* ([ouvidoria@tce.mt.gov.br](mailto:ouvidoria@tce.mt.gov.br)).

**Foram julgadas 69 contas anuais referentes ao exercício de 2007**



Conselheiro Humberto Bosaipo levou para julgamento 42 contas anuais

## CONTAS DO GOVERNO FORAM APROVADAS

Em sessão plenária extraordinária realizada no dia 16 de junho, o Pleno do TCE-MT emitiu parecer técnico favorável à aprovação das contas anuais do exercício de 2007 do Governo do Estado de Mato Grosso. Em seu voto, o conselheiro relator José Carlos Novelli acompanhou o parecer ministerial na aprovação, porém fez 17 recomendações e duas determinações. A principal delas é a de realização de Tomada de Contas Especial na Secretaria de Infra-Estrutura.

Conforme o relatório técnico apresentado, a receita efetivamente arrecadada pelo Governo do Estado totalizou um montante de R\$ 6,535 bilhões e a despesa realizada foi de R\$ 6,512 bilhões. A equipe de auditores apontou que o governador Blairo Maggi cumpriu com todos os limites constitucionais, sendo aplicado 26,05% na Educação, 84,83% no Fundef e 13,30% na Saúde. O gasto com pessoal do Poder Executivo atingiu o percentual de 36,91%.

## Procura por decisões cresceu 90%

Cresceu em 90% a procura pelas decisões do Tribunal de Contas de Mato Grosso por meio do link “pesquisa de decisões”, disponível na página [www.tce.mt.gov.br](http://www.tce.mt.gov.br). Em janeiro deste ano, 957 buscas foram realizadas e, em maio, este número alcançou 1.822 buscas, uma média de 60 por dia. Esse crescimento foi atribuído principalmente ao aperfeiçoamento do sistema de ementário, segundo avaliação da secretária Geral do Pleno do TCE-MT, Lígia Gahyva Daoud

Abdallah, que coordena o setor desde o início do ano.

Abdallah explicou que a implantação do sistema de ementário ocorreu ainda na gestão administrativa do conselheiro José Carlos Novelli. A reformulação foi necessária, porém, para padronizar a linguagem e definir modelos de ementas, de maneira que os gabinetes dos conselheiros abasteçam o sistema de forma uniforme.

Ementa é a síntese da decisão de um processo julgado e

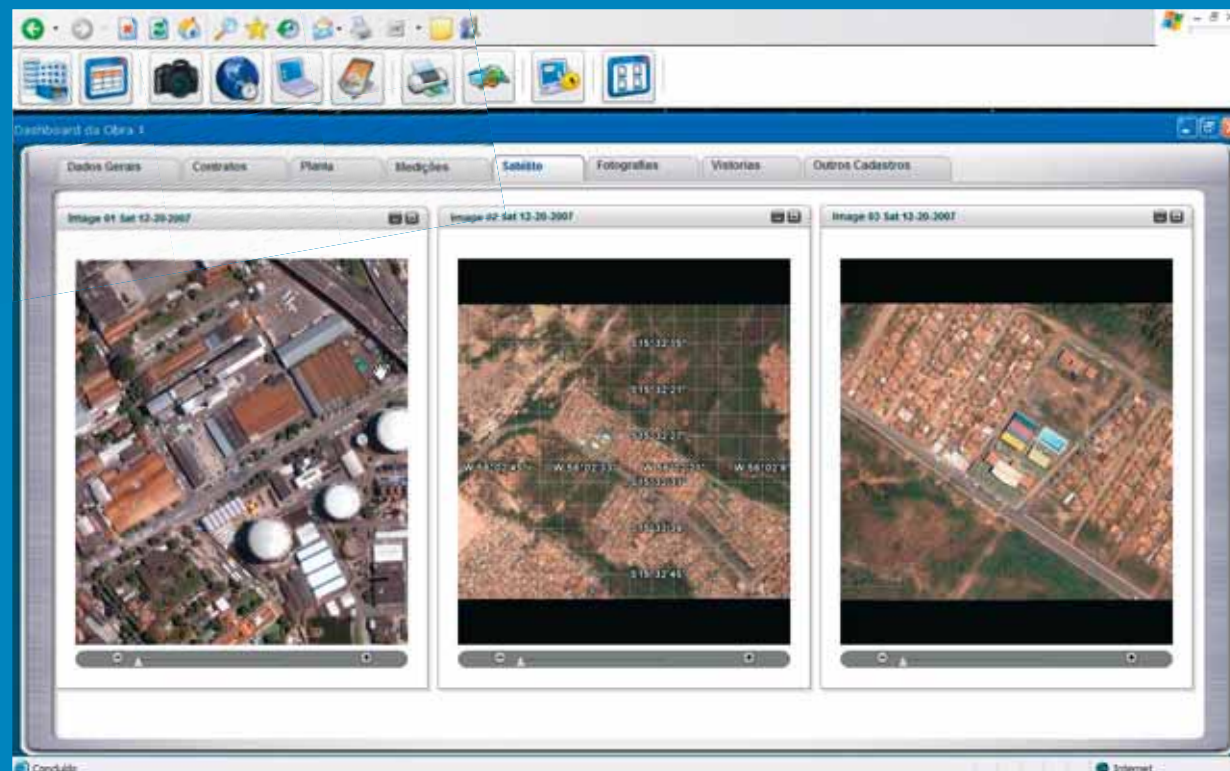
normalmente é consultada por interessados em saber como o Tribunal vem se posicionando a respeito de determinados assuntos.

“A ementa deve ser auto-inteligível. O cidadão ou qualquer um que fizer a pesquisa deve entender todo o teor do acórdão só com a sua leitura”, ponderou Lígia Abdallah, que em junho promoveu treinamento da equipe da Secretaria Geral do Pleno, última etapa do aperfeiçoamento.

### Comparativo Mensal do Número de Consultas Realizadas



# Geo-Obras será la



Em uma iniciativa inédita na esfera do Controle Externo de todo o Brasil, o Tribunal de Contas de Mato Grosso lançou no dia 9 de julho o Sistema Geo-Obras, que entre várias novidades permitirá o monitoramento por meio de satélite das obras públicas em todo o Estado.

Baseado em tecnologia de geo-processamento e tratamento de imagens digitais, o Sistema Geo-Obras reunirá informações, desde a previsão orçamentária, passando pelo processo licitatório e celebração de contrato, até as medições, pagamentos e recebimento das obras. Com a adoção do sistema, todas as obras públicas do Estado deverão necessariamente ser registradas no Tribunal com coordenadas geográficas, ou seja, latitude e longitude. Esse banco de dados também irá estimular a partici-

pação do cidadão enquanto ferramenta de controle social.

Além de efetivar as rotinas de auditoria de obras públicas a cargo do Tribunal de Contas, o banco de dados do Geo-Obras certamente estimulará a participação do cidadão enquanto ferramenta de controle social. Esse controle será efetivado com o acesso livre ao sistema pela página de internet do TCE-MT ([www.tce.mt.gov.br](http://www.tce.mt.gov.br)). O cidadão ou entidades como o Conselho Regional de Engenharia, Arquitetura e Agronomia de Mato Grosso (CREA-MT), por exemplo, poderão se cadastrar e receber informações relativas aos contratos de obras do seu interesse.

Poderão, ainda, encaminhar denúncias de irregularidades ao sistema, com envio de fotos e vídeos por eles produzidos. Ins-

tuições como o Ministério Público e entidades da sociedade civil organizada também poderão acompanhar pelo Geo-Obras qualquer aspecto relacionado a execução de despesas dos gestores públicos concernentes a esse tipo de investimento.

Nesta primeira fase de implantação, poderão ser acompanhadas as obras de 23 municípios e das Secretarias de Estado de Infra-estrutura (Sinfra-MT) e Educação (Seduc-MT), uma vez que estas unidades concentram a maior parte dos recursos financeiros direcionados para despesas no setor de obras e serviços de engenharia.

“A escolha dos municípios e Secretarias de Estado, cujas obras poderão ser acompanhadas de imediato, se deu a partir da elaboração de uma ‘matriz de risco’ onde vários aspectos de auditoria foram considerados,

entre eles o volume de recursos para obras nas leis orçamentárias desses entes públicos para 2008.”, disse o engenheiro auditor da Coordenadoria de Controle de Obras e Engenharia do TCE, Flávio de Souza Vieira.

A partir do mês de agosto, como seqüência da implantação do sistema, os técnicos responsáveis pelo Controle Interno de todas as unidades jurisdicionadas serão capacitados para a contínua alimentação do sistema. A capacitação será feita pelos engenheiros do TCE na Escola Superior de Contas, em Cuiabá. Desta maneira, até o fim do exercício 2008, todos os jurisdicionados submetidos à fiscalização estarão habilitados e comprometidos a abastecer o Sistema Geo-Obras, tornando esta ferramenta um instrumento efetivo de combate aos desvios de recursos públicos.



# Início dia 09 de julho



Os engenheiros auditores da Coordenadoria de Controle de Obras e Serviços de Engenharia do TCE-MT

Para o conselheiro presidente do TCE-MT, Antonio Joaquim, o sistema Geo-Obras garantirá mais transparência aos processos de contratação e execução de obras públicas em Mato Grosso. “Será uma importante ferramenta de combate à malversação dos recursos públicos aplicados em obras e serviços de engenharia. Vamos exterminar a hipótese de obras fantasmas”, disse.

**INTEGRAÇÃO** - A tecnologia Geo-Obras foi implantada de forma a permitir a integração com outros *softwares* atualmente em uso pelo Tribunal de Contas de Mato Grosso, em especial o Sistema de Auditoria Pública Informatizada de Contas (APLIC). Isso possibilitará a migração de informações entre os dois sistemas, propiciando a consolidação e a conferência dos dados.

Concebido em três módulos, o Geo-Obras irá contemplar todas as demandas: cidadão, administrador e auditor. O módulo cidadão é aquele que permitirá o livre acesso ao sistema, permitindo que qualquer pessoa possa fiscalizar a aplicação dos recursos públicos em obras.

O módulo administrador será disponibilizado apenas para os técnicos da Coordenadoria de Tecnologia da Informação

do TCE, que fará o controle de usuários, históricos de acessos, consultas, inclusões e alterações feitas no sistema.

Já o módulo auditor, disponibilizado para a Coordenadoria de Controle Obras e Serviços de Engenharia do TCE, vai armazenar todas as informações referentes às obras públicas, tais como planta, contrato, aditivo, licitação, medições, pagamentos, fontes de recursos, fotos de satélite, gráficos, relatórios gerenciais e geo-relatórios.

Esse último permitirá o recebimento de informações alimentadas também pelos jurisdicionados e poderá ser acessado de qualquer lugar do mundo, sendo capaz de verificar o credenciamento e especialidades dos engenheiros e empresas de construção. Esta facilidade tornou-se possível mediante parceria firmada entre o TCE e o CREA-MT.

## Produtos de informática reforçam controle interno

**Sistema de Gestão Acadêmica (SGA)** – Ferramenta que visa auxiliar o controle das capacitações ministradas pela Escola de Contas, desde a criação de novos cursos e gerenciamento de turmas, até o controle de frequências, ocorrências e avaliações dos alunos. Sua principal função é armazenar o histórico de todas as capacitações realizadas pelos servidores do TCE-MT, o sistema estará integrado ao de Gestão de Pessoas para também auxiliar na avaliação de desempenho dos servidores.

**Sistema TCE-Saúde** – Utilizado para controlar o estoque de medicamentos e atendimentos feitos pelos profissionais de saúde, como o agendamento de consultas e retornos, histórico do paciente, medicamento ministrado, licença e afastamento médico. O sistema disponibiliza, ainda, informações em forma de relatórios e gráficos, com possibilidade de extração de indicadores para monitoramento e avaliação. Mediante histórico médico eletrônico será possível orientar precisamente ao cliente usuário sua real necessidade de prevenção.

**Sistema de Controle de Veículos (SCV)** – Criado para registrar e acompanhar as solicitações de veículos pela intranet. Controla também toda a frota de veículos, data de manutenções, sinistros, infrações e seguro.

**Sistema Gestão de Pessoas (GIPE)** – O objetivo desse sistema é gerenciar e controlar os processos referentes aos recursos humanos do Tribunal, tais como folha de pagamento, vida funcional, competências e desenvol-

vimento de pessoas. Oferece, ainda, relatórios gerenciais para dar suporte a decisões administrativas.

**Sistema de Gestão de Serviços (GESERV)** – Esse sistema gerencia o atendimento às demandas internas da própria Coordenadoria de Tecnologia de Informação e das unidades gerenciais, norteado pela Metodologia de Desenvolvimento de Sistema (MDS). É capaz de registrar e acompanhar, não só a solicitação de serviços das unidades gerenciais, como também dos jurisdicionados via intranet e internet. Relatórios de apropriação de horas por produto e de serviço por técnico poderão ser emitidos, gerando automaticamente as ordens de serviço.

**Novo *webmail*** – O sistema de *webmail* utilizado pelo TCE foi atualizado. Além de melhorias internas, como o novo *layout* e a correção de erros ao anexar documentos e de problemas com segurança, por exemplo, ferramentas prometem facilitar a vida dos servidores usuário. Uma delas é a ferramenta auto-completar, que localiza o endereço de *e-mail* mais próximo à medida que o usuário escreve o nome do destinatário. Outra é a ferramenta de notas, que possibilita a inserção de lembretes e anotações dos usuários. Apesar das correções efetuadas, problemas, como mensagens não entregues ou não recebidas, não dependem do sistema. Isso ocorre quando a caixa do destinatário está cheia ou quando o *e-mail* foi enviado em massa.



Marta Arretche integra a equipe do Centro de Estudos da Metrópole, entidade ligada ao Centro Brasileiro de Análise e Planejamento (CEM/Cebrap)

## Começou o treinamento em resultado de políticas públicas

O treinamento dos auditores do Tribunal de Contas de Mato Grosso para fiscalização de resultados de políticas públicas começou no dia 21 de maio, com a realização da oficina sobre indicadores sociais nas áreas de educação e saúde. A primeira das três etapas previstas de capacitação foi ministrada pela professora doutora Marta Arretche, cientista social do Centro de Estudos da Metrópole, entidade ligada ao Centro Brasileiro de Análise e Planejamento (CEM/Cebrap).

Além do treinamento, Arretche coordena trabalho visando a implantação de um modelo de controle externo baseado na avaliação da eficiência da aplicação dos recursos públicos. O primeiro passo foi a produção de um banco de dados com informações sobre saúde e educação condensado em um cd-room que já foi distribuído aos servidores da área técnica. “Estamos usando dados públicos, oficiais e incontestáveis do ponto de vista das suas con-

dições de produção. Na próxima etapa desse estudo, vamos construir os indicadores e examinar o desempenho dos municípios e do Estado do Mato Grosso nessas áreas”, disse.

O banco de dados utiliza informações do Ministério da Educação (Prova Brasil, ENEM e IDEB), da Pesquisa Nacional de Informações dos Municípios, do Instituto Nacional de Estudos e Pesquisas Educacionais, Data SUS, Instituto Brasileiro de Geografia e Estatística e, por fim, os dados dos gastos municipais, fornecidos pelo próprio Tribunal de Contas.

“A grande questão é se comparar o que é comparável. Comparar um município pobre e um município rico que gasta 30% com educação, do ponto de vista percentual, é dizer que os dois gastam a mesma coisa, o que não é verdade. É preciso controlar a receita desse município, pois um pode gastar 50 reais e outro 500 reais. O mesmo vale para a população.

Um município pode gastar 15 reais para atender mil pessoas, enquanto que o outro, 500 reais para atender 50 pessoas. A construção do indicador deve levar tudo isso em consideração, cruzando dados que permitam que as comparações sejam feitas”, explicou a cientista.

Na abertura do curso, Marta Arretche fez questão de registrar sua satisfação, e da instituição que representa, em coordenar o treinamento dos técnicos e auditores. Segundo ela, o TCE-MT foi ousado em avançar para a fiscalização dos resultados das políticas públicas. “Mais que uma atividade de auditoria, isso é um exercício de democracia”, ponderou.

A segunda etapa da capacitação está marcada para os dias 1º, 2 e 3 de julho, onde a análise dos resultados do diagnóstico de desempenho será aplicada. O seminário para discutir o modelo de avaliação de desempenho será o conteúdo da terceira etapa, nos dias 5, 6 e 7 de agosto.

## Escola Superior de Contas capacitou 1,2 mil servidores e jurisdicionados

Em cumprimento as metas do Plano Estratégico do biênio 2008-2009, a Escola Superior de Contas – unidade do Tribunal de Contas de Mato Grosso – capacitou 1.274 servidores e jurisdicionados nos 19 cursos que realizou este ano. O número de beneficiados será ainda maior até o mês de dezembro, já que outros 14 cursos

estão programados.

Dos 19 cursos realizados, oito foram capacitações voltadas aos servidores do Controle Externo do TCE; sete, para instituir o Programa de Desenvolvimento de Pessoas; e quatro, tiveram os jurisdicionados como público-alvo.

Até o fim do ano, os servidores ativos do Tribunal serão capacitados em Redação Técnica,

Geo-referenciamento, Auditoria Governamental, Academia de Lideranças e em avaliação dos resultados das políticas públicas nas áreas de saúde e educação. Já os aposentados, em Informática Básica.

A diretora da Escola, Marina Bressane Spinelli, destaca o curso de Academia de Liderança, que pretende capacitar 120 servidores em técnica de gestão

e ferramentas de lideranças. “Esse projeto é importante para preparar nossos líderes e desenvolver novos, atendendo a meta do processo sucessório de líderes”, explicou.

Os jurisdicionados também serão convidados a participar dos cursos de controle interno e de orientação aos gestores que tiveram suas contas julgadas irregulares. Estão previstos, ainda, a realização de dois seminários de orientação aos candidatos a prefeito e vereador, assim como aos eleitos.

**HISTÓRIA** – Criada pela Resolução 004/2000, a Escola

Superior de Contas é supervisionada pelo vice-presidente, conselheiro José Carlos Novelli. Esta unidade do TCE promove a educação continuada, oferecendo cursos de qualificação, especialização, aperfeiçoamento e treinamento aos servidores públicos do Estado e dos municípios. Para tal, seu espaço físico foi equipado com laboratórios de informática, auditório e salas de aula e pesquisa. A Biblioteca ‘Benedito Silva Freire’ e a sala de leitura ‘Lenine de Campos Póvoas’ serão inauguradas em breve.

# Água Boa vai sediar terceiro evento 'Consciência Cidadã'



O presidente do TCE-MT, conselheiro Antonio Joaquim, fez a palestra de abertura do evento em Pontes e Lacerda

O Tribunal de Contas de Mato Grosso realizará no dia 25 de junho a terceira edição do 'Programa Consciência Cidadã', desta vez no município de Água Boa. Voltado aos representantes da sociedade civil, gestores públicos, estudantes e cidadãos locais, inclusive dos municípios vizinhos, o programa busca incentivar o acompanhamento da sociedade na aplicação dos recursos públicos – o chamado

controle social.

O evento, coordenado pela Secretaria Especial de Articulação Institucional do TCE, será aberto às 18h30 pelo presidente conselheiro Antonio Joaquim. Na oportunidade será promovido debate entre conselheiros e cidadãos, na Câmara Municipal, localizada na rua 9, nº. 485 - Centro.

A programação inclui palestras, apresentação de vídeos

institucionais e abertura para o encaminhamento de perguntas dos participantes.

Além de Água Boa, o convite foi estendido aos municípios de Alto Boa Vista, Araguaiana, Barra do Garças, Bom Jesus do Araguaia, Campinápolis, Canarana, Canabrava do Norte, Cocalinho, Confresa, Gaúcha do Norte, General Carneiro, Luciara, Nova Nazaré, Nova Xavantina, Novo Santo Antônio, Novo São Joaquim, Pontal do Araguaia, Porto Alegre do Norte, Querência, Ribeirão Cascalheira, Ribeirãozinho, Santa Cruz do Xingú, Santa Terezinha, São Félix do Araguaia, São José do Xingú, Serra Nova Dourada, Torixoréu, Vila Rica.

**PONTES E LACERDA E SORRISO** – O 'Programa Consciência Cidadã' foi realizado nos municípios de Pontes e Lacerda no dia 28 de maio e Sorriso, em 25 de abril. Ambos os eventos reuniram representantes de instituições públicas e privadas, com a participação de mais de mil pessoas.

## Tribunal de Contas nas ondas do rádio

O rádio será mais uma ferramenta de comunicação utilizada pelo Tribunal de Contas de Mato Grosso. A proposta é disponibilizar o resultado dos julgamentos das contas públicas, orientações para os gestores públicos e as atividades do dia-a-dia do Tribunal para as emissoras de rádio de todo o Estado. Entrevistas e boletins diários estarão disponíveis para download no site do órgão - [www.tce.mt.gov.br](http://www.tce.mt.gov.br).

De natureza ágil, eficaz e popular, a informação no rádio proporciona proximidade com o cidadão, uma vez que as emis-

**Matérias e boletins serão disponibilizados para emissoras de rádio de todo o Estado**

soras cobrem toda a extensão territorial do Estado, alcançando locais onde os jornais, e nem mesmo as TVs regionais, conseguem chegar.

## TCE recepciona 'Mostra Regional' de artesanato

### Exposição apresentou peças de barro da Comunidade São Gonçalo Beira Rio

O Tribunal de Contas de Mato Grosso promoveu no dia 4 de junho sua primeira Mostra Regional com a exposição 'São Gonçalo Beira Rio – a Arte do Barro na Palma da Mão'.

Em cumprimento ao Plano Estratégico do biênio 2008-2009, o evento teve como objetivo elevar o nível de satisfação dos servidores e fortalecer o projeto de qualidade de vida no trabalho. A solenidade de abertura foi marcada pelas apresentações do Coral

do TCE e do grupo de dança siriri 'Flor Ribeirinha'.

De acordo com a representante cultural e coordenadora do grupo de dança, Domingas Leonor da Silva (53), tudo na comunidade é feito e idealizado pelos próprios ribeirinhos.

"O barro, do qual são produzidas as peças artesanais, é colhido e preparado manualmente com técnicas particulares. As coreografias e as letras das músicas também são de nossa autoria. Tudo é pensado e feito por nós com os recursos naturais que dispomos. É assim que vivemos", disse.

Uma das poucas que mantém traços essencialmente cuiabanos e que fazem do artesanato, pesca e dança seus principais meios de subsistência, a Comunidade São Gonçalo Beira Rio está localizada próximo ao bairro CoopHEMA (Cuiabá) às margens do Rio Coxipó e é formada por 358 famílias.



Grupo de dança siriri "Flor Ribeirinha" se apresentou durante a abertura do evento



# TCE investe na saúde dos servidores

Três campanhas de conscientização e prevenção de doenças mobilizaram os servidores do Tribunal no mês de maio e junho. Organizadas pelas Coordenadorias Adjuntas de Saúde e de Serviço Social, as campanhas de vacinação contra gripe, do “Dia Mundial sem Tabaco” e de doação de sangue foram coroadas de êxito.

Nos dias 29 e 30 de maio cerca de 300 servidores foram imunizados na campanha de vacinação contra a gripe. A ação priorizou aqueles com mais de 40 anos de idade, inclusive os servidores aposentados. A eficácia da vacina varia de 70 a 90%.

Em comemoração ao ‘Dia Mundial sem Tabaco’ (29/05), dois dias antes da data oficial, os servidores foram conscientizados sobre os males causados pelo cigarro. Para tanto, foram distribuídos panfletos explicativos e

dadas orientações para aqueles que pretendem abandonar o consumo de cigarros. A campanha contou com o apoio da Secretaria de Estado de Saúde.

A segunda edição da campanha de Doação de Sangue do Tribunal aconteceu no último dia 12 e contou com o apoio do Hemocentro.

Próxima campanha a ser realizada, a ‘1ª Caminhada do Tribunal’ está marcada para o dia 12 de julho (sábado), às 7h, no Parque Mãe Bonifácia. Poderão participar servidores, dependentes e aposentados.

Os inscritos receberão, no local do evento, um kit com camiseta, boné e folder explicativo, com dicas e orientações sobre como viver a vida com saúde.

O evento foi organizado pelas Coordenadorias de Gestão de Pessoas e Adjunta de Serviços Sociais do TCE.



**1ª Caminhada do Tribunal**

**Qualidade de vida se conquista**

A busca pelo bem-estar de seus servidores é um dos objetivos do Tribunal de Contas.  
Viva bem, viva com saúde!

**Dia: 12/07 (sábado)**  
**Horário: 7h**  
**no Parque Mãe Bonifácia**

Tribunal de Contas  
Mato Grosso  
INSTRUMENTO DE CIDADANIA



O regente Carlos Taubaté coordena o coro composto por 30 integrantes

## Coral vive sua melhor fase

O Coral do Tribunal de Contas de Mato Grosso está vivendo a sua melhor fase, segundo avaliação do regente Carlos Taubaté. O músico elenca vários fatores: pela primeira vez o coral é composto praticamente de servidores; as quatro vozes estão completamente estabelecidas, ou seja, o coral conta com sopranos, contraltos, tenores e baixos; finalmente, o aperfeiçoamento do grupo está sendo possível com a aquisição de software que auxilia no ensaio de vozes isoladas ou em conjunto.

“São melhorias que estão contribuindo com o desenvolvimento do nosso coral e, conseqüentemente, com um melhor preparo para a gravação do se-

gundo CD, programado para o fim de 2009”, disse Taubaté. O primeiro CD do coral, intitulado ‘Eu sou de Cuiabá’, foi gravado em comemoração aos 10 anos de formação do grupo.

O atual repertório é composto de 22 canções e abrange desde ritmos regionais, como bossa nova e MPB, até músicas sacras, estrangeiras e natalinas.

Criado em 1990 e conhecido pelas diversas apresentações realizadas na Capital e em outros municípios do Estado, o Coral do TCE é um projeto mantido pela Coordenadoria de Apoio Humano, que atualmente investe na socialização dos coralistas por meio de dinâmicas de grupo. A idéia é promover integração total para maior afinação.