



AMM

Associação Mato-grossense dos Municípios
Municipalismo integrado e fortalecido

AMM – A casa da municipalidade.



Diretoria da AMM

Biênio 2011/2012

Presidente de honra: José Aparecido dos Santos

Presidente: Meraldo Figueiredo de Sá – Acorizal

1º vice-presidente: Filemon Gomes Costa Limoeiro – São Félix do Araguaia

2º vice-presidente: Beatriz de Fátima Sueck Lemes – Nova Monte Verde

3º vice-presidente: Valdecir Luiz Colle – Juscimeira

4º vice-presidente: Dirceu Martins Comiran – Campos de Júlio

5º vice-presidente: Silvio Souto Felisbino – Santo Afonso

Secretário-Geral: Juviano Lincoln – Diamantino

1º secretário: Carlos Roberto Torremocha – Aripuanã

2º secretário: Nelci Capitani – Colniza

Tesoureiro Geral: Milton Geller - Tapurah

1º Tesoureiro: Nilton Borges Borgato – Glória D'Oeste

2º Tesoureiro: Osvaldo Katsuo Minakami – Salto do Céu

Conselho Fiscal

Zenildo Pacheco Sampaio – Nossa Senhora do Livramento

Aparecido Marques Moreira – Ribeirãozinho

Nivaldo Ponciano Coelho – Reserva do Cabaçal

Suplentes

Juracyr Resende Da Cunha – General Carneiro

José Carlos Junqueira de Araújo – Rondonópolis

Maria Manea da Cruz – Lambari D'Oeste

Força municipalista

A Associação Mato-grossense dos Municípios – AMM é a consolidação de um grande projeto municipalista. Fundada em 4 de maio de 1983, a AMM surgiu da necessidade de se criar no estado uma entidade que congregasse os municípios e representasse o poder público municipal junto às demais esferas de governo.

A ata de constituição registra a assinatura de 53 prefeitos, que se uniram em torno do projeto, idealizado pelas principais lideranças municipais da época, com o apoio do então governador Júlio José de Campos.

Princípios municipalistas

A entidade foi fundada com o objetivo de congregar e defender os interesses dos municípios; liderar as lutas municipalistas, fazendo a interlocução junto aos poderes no âmbito federal e estadual; prestar assistência técnica, jurídica, administrativa e educativa; ajudar a elaborar planos, programas e projetos de desenvolvimento dos municípios associados; promover cursos de capacitação, congressos, simpósios, seminários e reuniões para debates de problemas técnicos e administrativos dos municípios, entre outros.

Composição administrativa

PRESIDENTE: Meraldo Figueiredo Sá

Superintendência Executiva

Diretoria Institucional

Consultoria Contábil

Coordenadoria de Projetos

Coordenadoria Administrativa e Financeira

Coordenadoria Jurídica

Coordenadoria AMM-PREVI

Gerências da AMM

Gerência de Comunicação

Gerência de Apoio aos Municípios

Gerência de Capacitação e Cerimonial

Gerência de Apoio em Brasília

Gerência de Recursos Humanos e Compras

Gerência de Contabilidade

Gerência de Engenharia e Arquitetura

Gerência Técnica Operacional

Gerência de Desenvolvimento Econômico

Superintendência Executiva

- ▣ A Superintendência Executiva trabalha em parceria com a presidência e demais setores da AMM para promover importantes avanços na instituição.
- ▣ As inovações propostas nesta gestão exigiram uma mudança do perfil técnico de assessoramento aos municípios, além da efetiva valorização dos profissionais da AMM.

○ O setor contribuiu para a modernização da instituição, propondo ferramentas de controle e eficiência administrativa, como o Sistema de Acompanhamento de Gestão, mais conhecido como Cartão Prefeito.

A superintendência também coordenou a realização de estudos técnicos, que apontaram desigualdades nos municípios mato-grossenses. E supervisiona também a elaboração do programa Mato Grosso Mais Eficiente, que vai traçar um perfil completo da máquina administrativa estatal.

○ O setor também coordenou outros projetos, como o curso de qualificação para jovens, o Mapa em Construção que traça o perfil econômico dos municípios, o lançamento do livro sobre a Lei Kandir, programas de integração e socialização dos colaboradores, nova proposta de distribuição do ICMS, entre outros.

Diretoria Institucional

Parcerias Institucionais com Caixa, visando a renovação do termo de cooperação ampliando a cooperação técnica e operacional de interesses municipalistas como gestão de contratos e convênios; Gestão de políticas de habitação de interesse social; Consórcios públicos; gestão orçamentária, tributária e fiscal;

Parcerias Institucionais Funasa, visando facilitação na gestão dos recursos do PAC;

Parceria Institucional com CGU, visando o aprimoramento técnico dos municípios ;

Parceria Institucional INCRA para liberação de recursos de convênios assinados em 2010;

Parceria Institucional com TCE, visando o acompanhamento de contas de governo e contas de gestão;

Participação junto aos ministérios, visando parcerias nas ações de interesses municipalistas, como Ministério da Integração e Planejamento;

Visitas técnicas e Institucionais aos municípios e órgãos.

Consultoria Contábil

Representação Institucional junto ao TCE-MT;

- ▣ Acompanhamento de processos no TCE-MT;

Análise documental de peças de processo de prestação de contas e denúncia no TCE-MT ;

- ▣ Elaboração de defesa em prestação de contas junto ao TCE-MT;

Acompanhamento de fechamento de Balanço Geral Anual e relatório de transição de mandato;

- ▣ Elaboração de parecer contábil;

Aulas em teleconferências ;

- ▣ Visita técnica aos municípios .

Coordenação Administrativa e Financeira

A Coordenação Administrativa e Financeira é composta pela Gerência de Recursos Humanos e compras e a Gerência de Contabilidade, vinculada à Coordenação Administrativa e Financeira, têm por objetivo atender aos serviços gerais, de apoio á estrutura geral da sede, de seu pessoal e conseqüentemente assegurando os múltiplos serviços para os municípios.

Controladoria Interna

Criação do setor atende exigência legal;

Assegura a execução das atividades da AMM dentro dos princípios da Administração Pública;

Garante Estrutura Organizacional adequada;

Orienta sobre procedimentos do Regimento Interno da AMM

Coordenação Jurídica

- ▣ Emissão de pareceres e consultas por telefone e pessoalmente;
- ▣ Acompanhamentos de processos em Brasília;
- ▣ Realização do V Congresso de Direito Público Municipal;
- ▣ Interposição de ações e defesas de municípios que não têm Assessoria Jurídica;
- ▣ Auxílio em procedimento administrativo para exclusão do nome do município da inadimplência;
- ▣ Realização de termo de convênio com o TJ para auxiliar os prefeitos na conciliação e pagamento de precatórios;
- ▣ Análise de Edital, contratos, projetos de lei e procedimentos administrativos disciplinares;
- ▣ Acompanhamento de prefeitos em audiências e órgãos públicos;
- ▣ Visitas aos municípios com orientações e palestras;
- ▣ Elaboração de Manual Eleitoral para eleições de 2012;

Coordenação da AMM PREVI

- ▣ Coordena o programa AMM-Previ, criado pela AMM em 2003;
- ▣ Objetivos: proporcionar aos municípios melhor desempenho na organização e funcionamento da Previdência Municipal;
- ▣ Parceiros: Agenda Assessoria, Banco do Brasil e Caixa Econômica Federal;
- ▣ Programa conta com 45 municípios vinculados;
- ▣ O número de municípios vinculados ao AMM-Previ cresceu 20% na atual gestão.

Gerencia de Apoio em Brasília

- ▣ Para auxiliar os gestores a garantir fontes alternativas de recursos para que não fiquem tão dependentes das transferências constitucionais, e diante da insuficiência de recursos para cumprir as atribuições do poder público municipal, a Associação Matogrossense dos Municípios reforçou a equipe do escritório de representação em Brasília e ampliou a prestação de serviço na capital federal, vinculando-o à Gerência de Desenvolvimento Econômico e trabalhando em conjunto também com a Gerência Técnica Operacional.
- ▣ O escritório em Brasília foi inaugurado pela AMM em 2005 para garantir um suporte aos prefeitos. Entre os serviços prestados, estão: recepção e acompanhamento dos prefeitos na Capital Federal; acompanhamento de processos de interesse dos municípios nos órgãos públicos federais; articulação de audiências com parlamentares da Bancada Federal e representantes de Ministérios; pesquisa sobre a situação dos municípios nos ministérios; levantamento da prestação de contas e repasse de informações aos prefeitos sobre pendências administrativas.

Gerencia de Capacitação e Cerimonial

- ▣ Coordenação dos eventos e capacitações realizadas pela AMM;
- ▣ Capacitações por meio do Sistema de Teleaulas;
- ▣ Realização de capacitações “in loco” para servidores;
- ▣ Assessoria aos municípios em assuntos relacionados a cerimonial;
- ▣ Elaboração de projetos e captação de recursos para realização de eventos da AMM.
- ▣ Assessoria aos demais setores da AMM para assegurar o pleno atendimento de demandas das Prefeituras e Secretarias Municipais;
- ▣ Relações Públicas para a AMM e Prefeituras associadas;
- ▣ Em 2011 e até o mês de Outubro, foram capacitados e certificados cerca de XXX servidores públicos municipais;
- ▣ A Gerencia de Capacitação se coloca à disposição para auxiliar na transição com a Integração das equipes de trabalho;

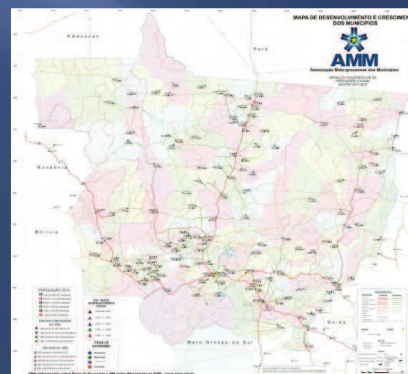
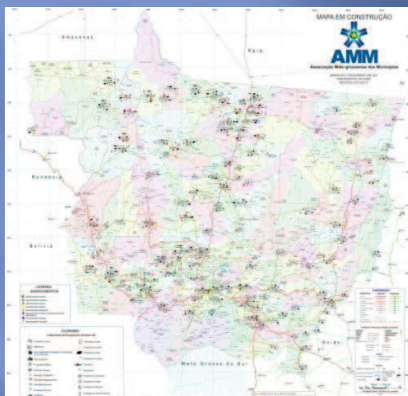
Gerencia de Apoio aos Municípios

- ▣ Acompanha a situação e Assessoria os Gestores junto aos Órgãos Estaduais, Federais e demais Entidades ;
- ▣ Informa os prefeitos e equipes sobre a situação dos municípios perante os órgão e conveniados;
- ▣ Comunica os Gestores sobre o bloqueio do FPM na Receita Federal, através de telegrama;
- ▣ Acompanha os processos de desbloqueio do FPM na Receita Federal;
- ▣ Consulta ao sistema do CAUC (SIAF e CADIN);
- ▣ Encaminha documentos para alimentação do CAUC (SIAF e CADIN);
- ▣ Retira documentos na POLITEC, Ministérios do Trabalho, Transportadoras e etc (conforme solicitação do Município);
- ▣ Encaminha os documentos para serem protocolados nos Órgãos Estaduais, Federais e para o Escritório da AMM em Brasília (ERAMM);
- ▣ Encaminha matéria para ser publicada no Jornal Diário Oficial do Estado e União;
- ▣ Solicita a Certidão da PGE – Procuradoria Geral do Estado;
- ▣ Encaminha certidões e documentação cadastral para regularização do SIGCON;
- ▣ Disponibiliza estrutura física aos servidos na capital.

Gerencia de Desenvolvimento Econômico

- ▣ A Gerência de Desenvolvimento Econômico atua em parceria com as prefeituras e outros órgãos governamentais para fomentar o desenvolvimento econômico dos municípios, e trabalha integrado com a equipe técnica para a elaboração de projetos para as prefeituras.
- ▣ A gerência possui um banco de dados com informações socioeconômicas das cidades mato-grossenses, a partir das quais oferece orientação aos prefeitos sobre os projetos que podem ser desenvolvidos para fomentar o desenvolvimento local e regional, valorizando sempre as visitas in loco.

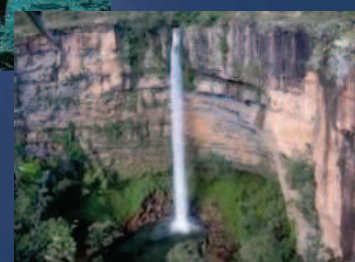
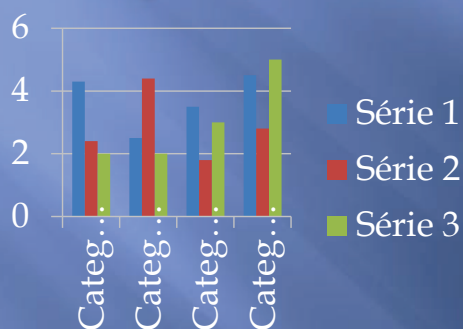
Mapa em Construção e Mapa do Desenvolvimento e Crescimento



Agroindústria e Pólos de confecções



Indicadores das Desigualdades Socioeconômicas e Programa de Desenvolvimento para a Região Metropolitana



Livro sobre a Lei Kandir



Cartão Prefeito

Sistema de Gerenciamento e Acompanhamento



Pesquisa sobre Desemprego na Região Metropolitana



Capacitação de jovens



Gerencia Técnica Operacional



Acompanhar junto à SEFAZ a arrecadação do ICMS cota parte referente aos 25% destinados aos municípios, processar e repassar as informações por SMS e ligações telefônicas para as prefeituras;



Acompanhar as transferências constitucionais, que representam a parcela de recursos arrecadados pelo Governo Federal e repassados aos municípios por determinação da Constituição Federal, entre eles o Fundo de Participação dos Estados e do Distrito Federal - FPE, o Fundo de Participação dos Municípios - FPM, o Fundo de Manutenção e de Desenvolvimento do Ensino Fundamental e de Valorização do Magistério - FUNDEF, ICMS Exportação, CIDE, entre outros, também informando aos municípios através de SMS;



- ▣ Acompanhamento das Transferências Voluntárias, que são os Convênios e os Contratos de Repasse, consistindo em acordos com os governos federal e estadual para viabilizar a transferência de recursos financeiros do Orçamento da União e do Estado, visando à execução de programa de governo e emendas parlamentares, em regime de mútua cooperação. O Sistema de Convênio do Estado é o SIGCON e o Sistema de Convênio do Governo Federal é o SICONV.
- ▣ A gerência é responsável também pela habilitação das unidades proponentes, assim como a orientação, o cadastramento e acompanhamento dos projetos no sistema para pleitear os recursos provenientes de transferências voluntárias, cumprindo as exigências para o recebimento dos recursos.
- ▣ Também são feitos cadastros de projetos para os municípios nos sistemas: SIGOB, Sistema do Fundo Nacional de Saúde e FNDE. Além disso, a gerência promove treinamento dos servidores municipais nos referidos sistemas.

Coordenação e Gerencia de Projetos, Engenharia e Arquitetura

CENTRAL DE PROJETOS ...



CENTRAL DE PROJETOS

A Central de Projetos foi instituída pela Associação Mato-grossense dos Municípios com o objetivo de suprir uma das principais carências das cidades mato-grossenses: a eficiência na elaboração de projetos visando a captação de recursos para investimento em setores básicos para atendimento à comunidade.

Um dos motivadores para a criação da Central foi o alto índice de rejeição de projetos pelos órgãos dos governos federal e estadual. Ministérios e Secretarias, justificadamente rigorosos na avaliação, apontavam falhas, acarretando a perda de recursos para as prefeituras..

A iniciativa proporcionou um ganho de efetividade à instituição, que em um ano triplicou a produção.

Para tanto, ampliamos a equipe e reestruturamos a nossa Coordenação de Projetos, que atualmente é composta por 40 profissionais. O investimento no quadro funcional surtiu efeitos imediatos na prestação de serviços e no aumento da produtividade. Para efeito de comparação, em 2011 foram elaborados cerca de 900 projetos, mais que o triplo do ano anterior. Para 2012 estão previstos mais de 1.300.



APOIO DO GOVERNO DO ESTADO



A ampliação da equipe técnica da AMM teve contribuição decisiva do Governo do Estado, que assinou dois termos de convênio com a associação para viabilizar a contratação de mais 11 profissionais. Esse reforço foi fundamental para que a equipe pudesse desenvolver projetos que até então não eram elaborados devido à grande demanda existente no setor.

PARCERIAS GARANTEM MELHOR ATENDIMENTO

Em um ano e meio de atuação, a Central de Projetos conferiu à AMM um padrão de qualidade, esse padrão foi conquistado também com o apoio de importantes parceiros, pois a equipe técnica da AMM não trabalha sozinha. Para garantir eficiência e agilidade no atendimento às prefeituras filiadas, a instituição buscou parcerias com órgãos governamentais federais e estaduais. O objetivo é viabilizar suporte para orientação técnica aos profissionais para o atendimento mais eficiente às prefeituras.

Os parceiros da equipe técnica nessa tarefa são o Instituto de Defesa Agropecuária de Mato Grosso – Indea, Agência Nacional de Vigilância Sanitária – Anvisa, Secretaria de Estado de Saúde, Secretaria de Estado de Transporte e Pavimentação Urbana, Secretaria de Estado de Cidades e Caixa Econômica Federal. A orientação técnica desses parceiros possibilita que os projetos sejam elaborados de acordo com as normas e determinações legais de cada órgão governamental.

AGROINDÚSTRIAS FOMENTAM O DESENVOLVIMENTO

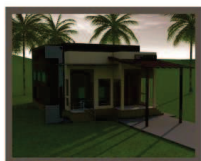
O setor agroindustrial de Mato Grosso vem se destacando gradativamente e tem um papel importante no desenvolvimento socioeconômico do nosso Estado e é por isso que o setor de engenharia está elaborando projetos que primam a principal saída para os agricultores, sob a ótica de agregar valor ao produto primário, que é a AGROINDÚSTRIA.

Um dos destaques são as plantas de agroindústrias, que visam fomentar o desenvolvimento dos municípios com base em suas vocações e potenciais. Os projetos que são repassados aos prefeitos seguem normativas dos sistemas de inspeção, que podem ser municipal, estadual e federal.

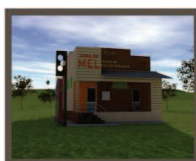
Atenta a essa realidade, a AMM aposta na elaboração de modelos de agroindústrias de abatedouro de aves, bovinos, suínos, laticínio, despoldadeira, farinheira, Laboratório de alevinos, Casa do Mel, entreposto de pescado, fábrica de rapadura, entre outros.



ABATEDOURO DE BOVINOS



ABATEDOURO DE AVES



CASA DO MEL



AGROINDÚSTRIA - FARINHEIRA



AGROINDÚSTRIA - RAPADURA



CEASA



LABORATÓRIO DE BIOTECNOLOGIA



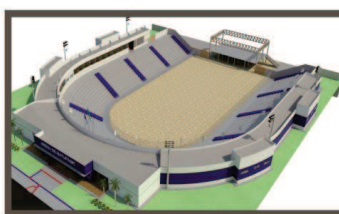
TURISMO RURAL E SUSTENTÁVEL



A elaboração do projeto de um Hotel Fazenda, representa uma inovação na AMM, pois é o primeiro da modalidade turística. A iniciativa visa preparar a cidade para receber visitantes durante a Copa do Mundo, além de turistas de várias regiões que tradicionalmente procuram o município para a prática de esportes radicais. O projeto está sendo baseado em normas internacionais, além de garantir certificações relacionadas à sustentabilidade, acessibilidade, segurança, energia solar, reaproveitamento de águas de chuva, entre outros.



HOTEL FAZENDA



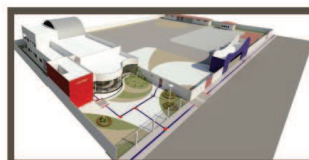
ARENA DE RODEIO



ARENA DE RODEIO



HOTEL FAZENDA



CENTRO DE EVENTOS



CENTRO DE EVENTOS

SANEAMENTO É QUESTÃO DE SAÚDE PÚBLICA

Os projetos de saneamento ambiental, hidrossanitário e de licenciamento também foram priorizados nesta gestão.

As ações na área de saneamento ambiental, que compreendem água, esgoto, lixo e drenagem, visam o atendimento à sociedade, com o objetivo de fazer com que todos tenham acesso ao abastecimento de água potável, coleta e disposição sanitária de resíduos sólidos e líquidos, disciplina sanitária de uso do solo, drenagem urbana e controle de doenças transmissíveis. A iniciativa pretende auxiliar os municípios para proteger e melhorar a qualidade de vida da população.

A equipe procura desenvolver soluções únicas e personalizadas que atendam as exigências ambientais, de forma eficaz e coerente com as necessidades econômicas. Os trabalhos atendem os requisitos legais, ambientais e os parâmetros de sustentabilidade.



ATERRO SANITÁRIO



ESTAÇÃO DE TRATAMENTO DE ESGOTO

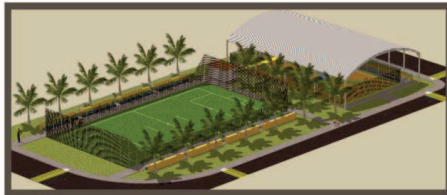


ESTAÇÃO DE TRATAMENTO DE ÁGUA

EDUCAÇÃO COM QUALIDADE

Na área da Educação a maior parte da demanda se refere à reforma e ampliação de unidades escolares nos municípios. Um dos principais projetos se refere à construção de uma escola em para atender a educação infantil e em particular crianças portadoras de necessidades especiais. O projeto se tornou referência para os demais municípios, devido às poucas unidades escolares que atendem crianças especiais. Nessa obra, as salas são diferenciadas e há espaço reservado para atividades lúdicas e físicas.

A AMM também elaborou projetos de reformas, tais como escolas rurais, quadras poliesportivas e ginásios de esportes.



QUADRA COBERTA E CAMPOS DE FUTEBOL



ESCOLA PESTALOZZI



ESCOLA RURAL

SAÚDE É PRIORIDADE TAMBÉM NA AMM

Investimentos na área da saúde garantem melhor qualidade de vida para a população. Com esse foco, a AMM também passou a elaborar projetos para esse setor. Em pouco mais de um ano foram produzidos cerca de 50, entre eles Programa de Saúde da Família - PSF, hospitais, Unidade de Pronto Atendimento - UPA, Unidade Básica de Saúde - UBS, entre outros.

Todos os projetos são elaborados de acordo com as normas técnicas legalmente exigidas.



PLANEJAMENTO URBANO ORDENADO

Os projetos elaborados pela equipe da AMM também visam contribuir para o planejamento do crescimento urbano, que nem sempre obedece a um ordenamento adequado. Os trabalhos são idealizados com foco na sustentabilidade, evitando impactos desnecessários ao meio ambiente.

A equipe também elabora projetos de urbanização para as prefeituras. As áreas de solos permeáveis, em contraposição ao ambiente construído das cidades, são de extrema importância para a recarga dos lençóis freáticos e proteção dos mananciais, conservando os recursos hídricos.



PROJETOS SOCIAIS

Muitos dos projetos elaborados pela equipe da AMM contemplam a área social, como o Centro de Múltiplo Uso, Centro de Convivência do Idoso, Centro de Referência da Assistência Social – CRAS, Centro de Referência Especializada de Assistência Social – CREAS, além do Centro de Atendimento à Criança e Adolescente. As obras são financiadas com recursos estaduais e federais, com destaque para o Ministério do Desenvolvimento Social – MDS.

Os projetos são importantes para atendimento à parcela mais carente da população, que necessita de uma maior atenção do poder público. Algumas das solicitações são feitas pelas primeiras-damas, que integram a Associação de Primeiras-damas de Mato Grosso – APDM. A instituição é parceira da AMM em ações e projetos que visam o atendimento aos usuários da assistência social nos municípios.



CENTRO DE CONVIVÊNCIA DO IDOSO



CENTRO DE REFERÊNCIA ESPECIALIZADA DE ASSISTÊNCIA SOCIAL

PAVIMENTAÇÃO É PROGRESSO

Os projetos de pavimentação urbana estão entre os mais solicitados pelos municípios à AMM, pois é considerada uma etapa importante para o progresso dos municípios, representando mais qualidade de vida para a população, atração de investimentos, além de favorecer a economia, facilitar a trafegabilidade, entre outras vantagens.

Todos os projetos são entregues com sinalização horizontal e vertical, conforme exigência da Caixa Econômica.

