

O processo regulatório como instrumento de melhoria do acesso à assistência hospitalar

Secretaria de Estado de Saúde de Minas Gerais
Subsecretaria de Regulação em Saúde



SECRETARIA DE ESTADO
DE SAÚDE DE MINAS GERAIS



Por que regular?

- ✓ Atende ao princípio econômico que lida com:
 - ✓ a escassez de recursos físicos e financeiros
 - ✓ os interesses dos diversos atores
 - ✓ a crescente pressão da demanda por serviços – perfil epidemiológico e incorporação de novas tecnologias

Cenário

- ✓ Limite financeiro:
 - ✓ Cumprimento dos percentuais estabelecidos X incapacidade de cobertura dos diversos custos inerentes ao processo assistencial
 - ✓ Falta de mecanismos para superação do déficit no curto e médio prazo
 - ✓ Mudanças na lógica de financiamento: permanece universal? A nova estratégia para financiamento de medicamentos

Por que regular?

- ✓ A regulação é uma ação orientada para a promoção de um resultado assistencial capaz de obter o melhor equilíbrio entre a necessidade de serviços de saúde e a sua oferta.

Histórico

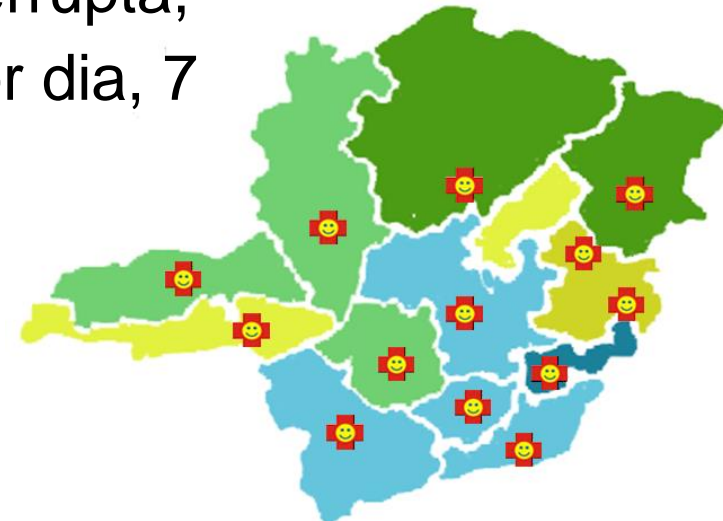
✓ Criado em 2006, o Sistema Estadual de Regulação Assistencial de Minas Gerais tem como objetivo maior garantir de forma equânime, e em tempo oportuno, o acesso da população aos serviços de saúde, buscando a alternativa assistencial mais adequada para as necessidades dos usuários do SUS

Sistema Estadual de Regulação Estadual

- ✓ Central de Regulação Assistencial = estrutura operacional capaz de dar a melhor resposta possível, em um dado momento, para um problema assistencial específico
- ✓ Para cumprir adequadamente o seu papel, o conjunto de Centrais de Regulação Assistencial deve ser organizado em rede informatizada, regionalizada e resolutiva nos vários níveis de complexidade do processo assistencial

Sistema Estadual de Regulação Estadual

- ✓ 13 Centrais de Regulação (CR), em cidades pólo de macrorregião
- ✓ As Centrais Macrorregionais de Regulação Assistencial funcionam de forma ininterrupta, com médicos reguladores 24 horas por dia, 7 dias por semana



SUSFácilMG: ferramenta de regulação e gestão

✓ Ferramenta de regulação:

- ✓ Nos últimos 12 meses o índice de disponibilidade do SUSfácilMG foi de 99,88%
- ✓ Internações realizadas reguladas (sem BH): mais de 1,2 internações nos últimos 12 meses
- ✓ Atualização do sistema, incorporando nova plataforma mais completa incluindo indicadores de gestão



SUSFácilMG: ferramenta de regulação e gestão

- ✓ Ferramenta de gestão:
 - ✓ Monitoramento dos resultados:
 - ✓ Gestão à vista
 - ✓ Qualidade da informação no sistema
 - ✓ Responsabilização dos diversos atores
 - ✓ RH/Equipe - novos conceitos:
 - ✓ Central operativa de urgência e emergência
 - ✓ Avaliação por desempenho de metas

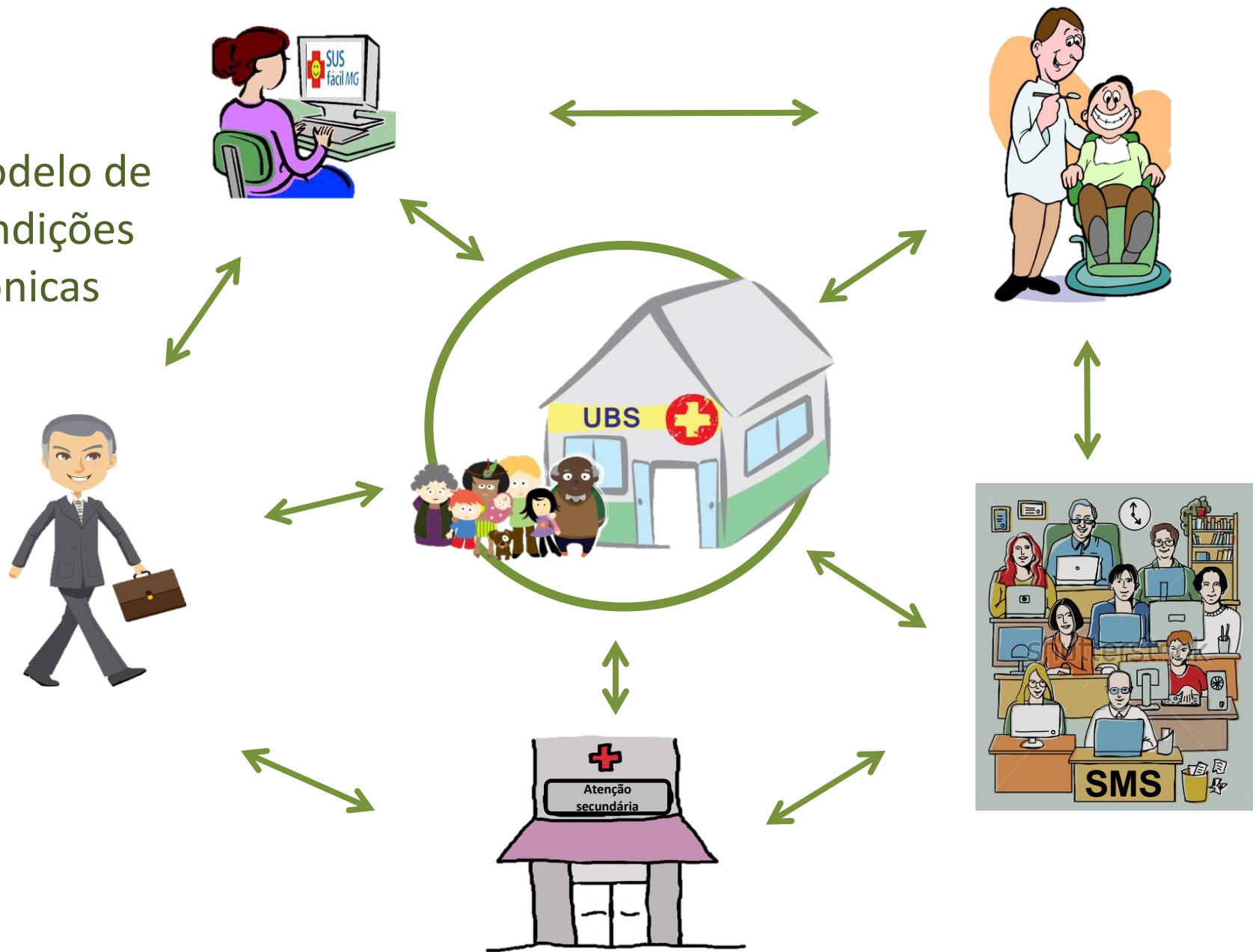


**Regulação
assistencial=Trabalho
compartilhado +
resultados coletivos**



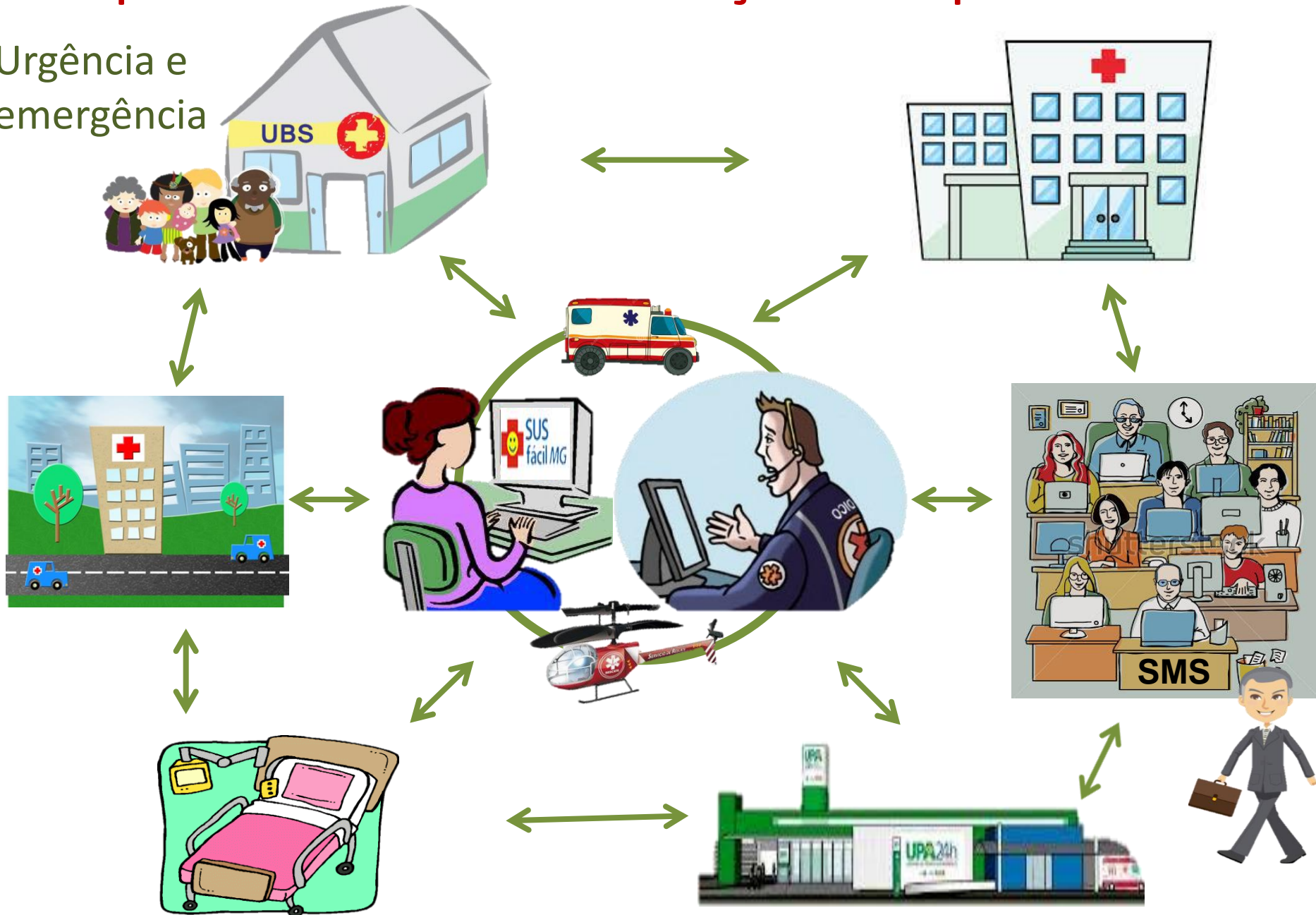
Responsabilidades e esforços compartilhados

Modelo de condições crônicas

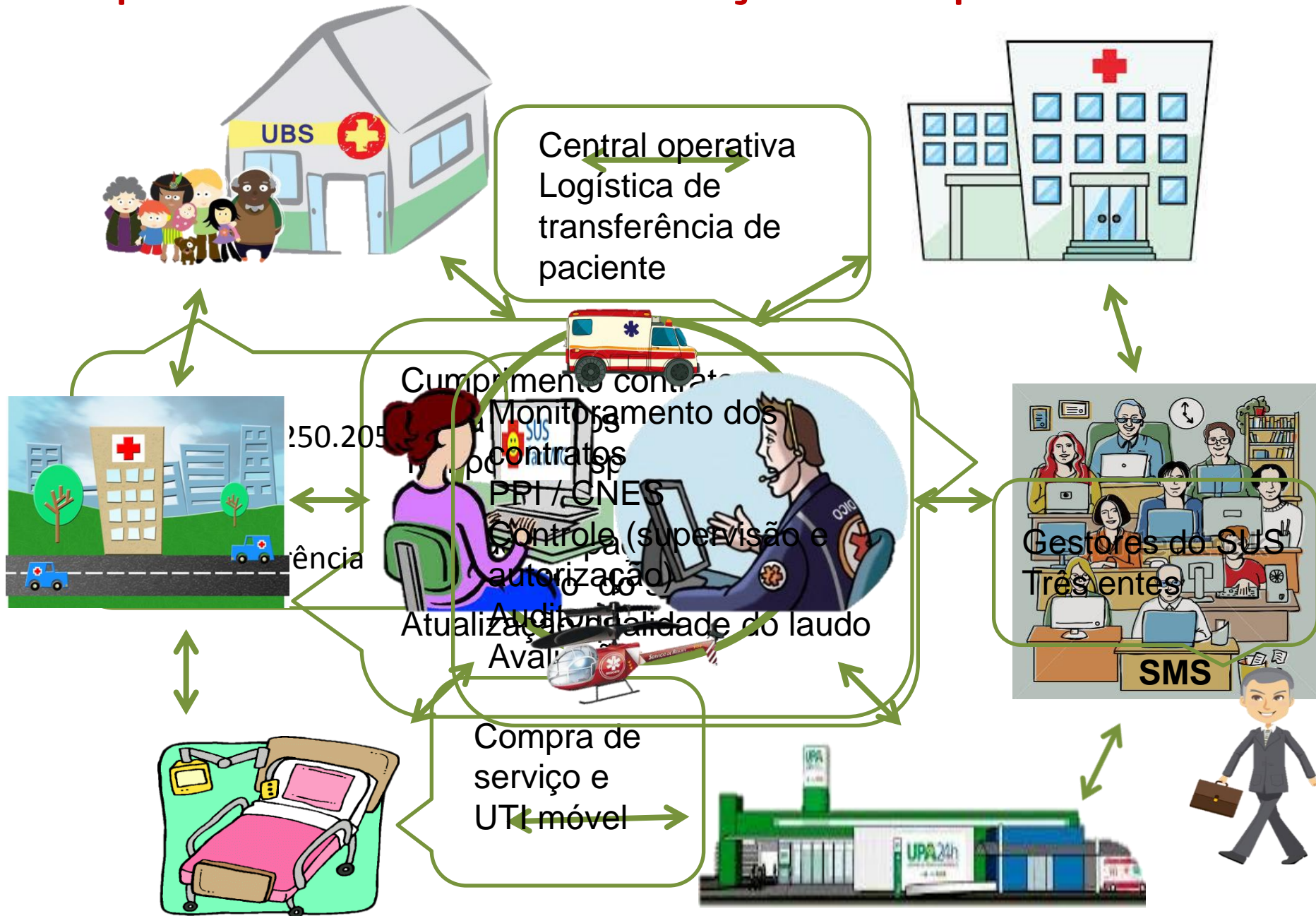


Responsabilidades e esforços compartilhados

Urgência e emergência



Responsabilidades e esforços compartilhados



Conhecendo as ferramentas

- SUSFácil
- PPI/MG

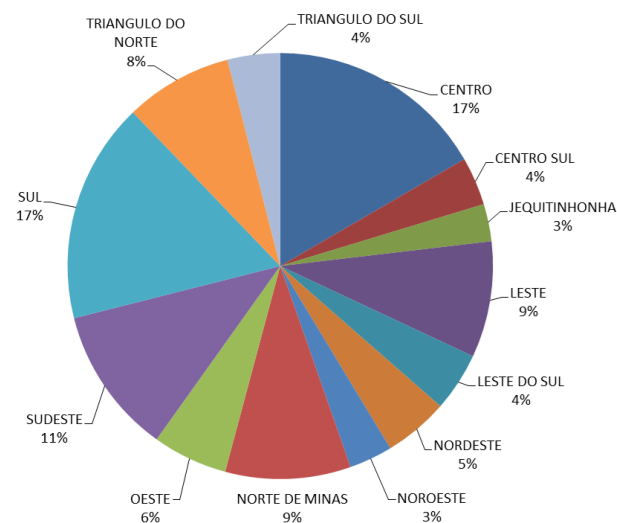
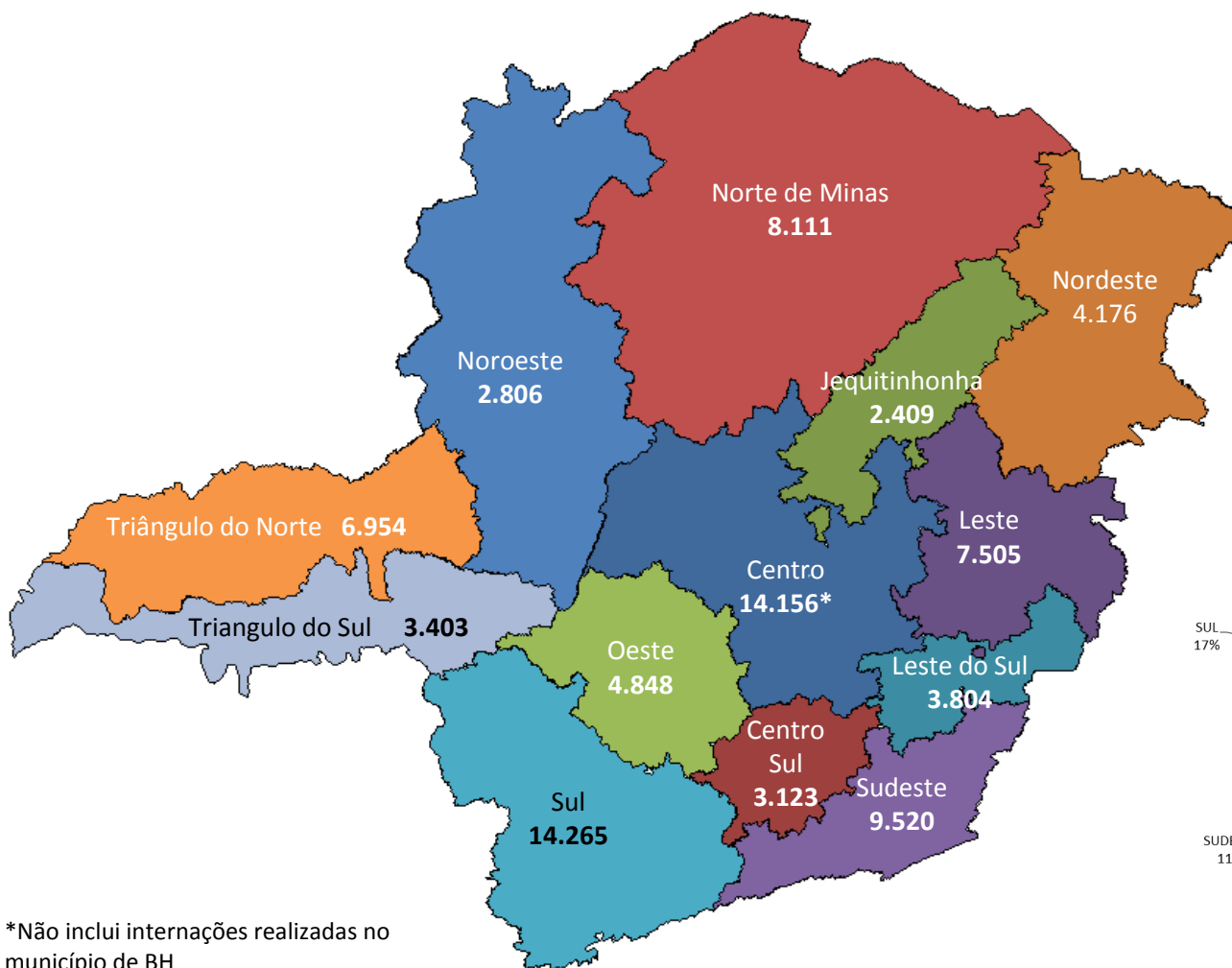


Transformando dados em informações: a experiência de Gestão à vista



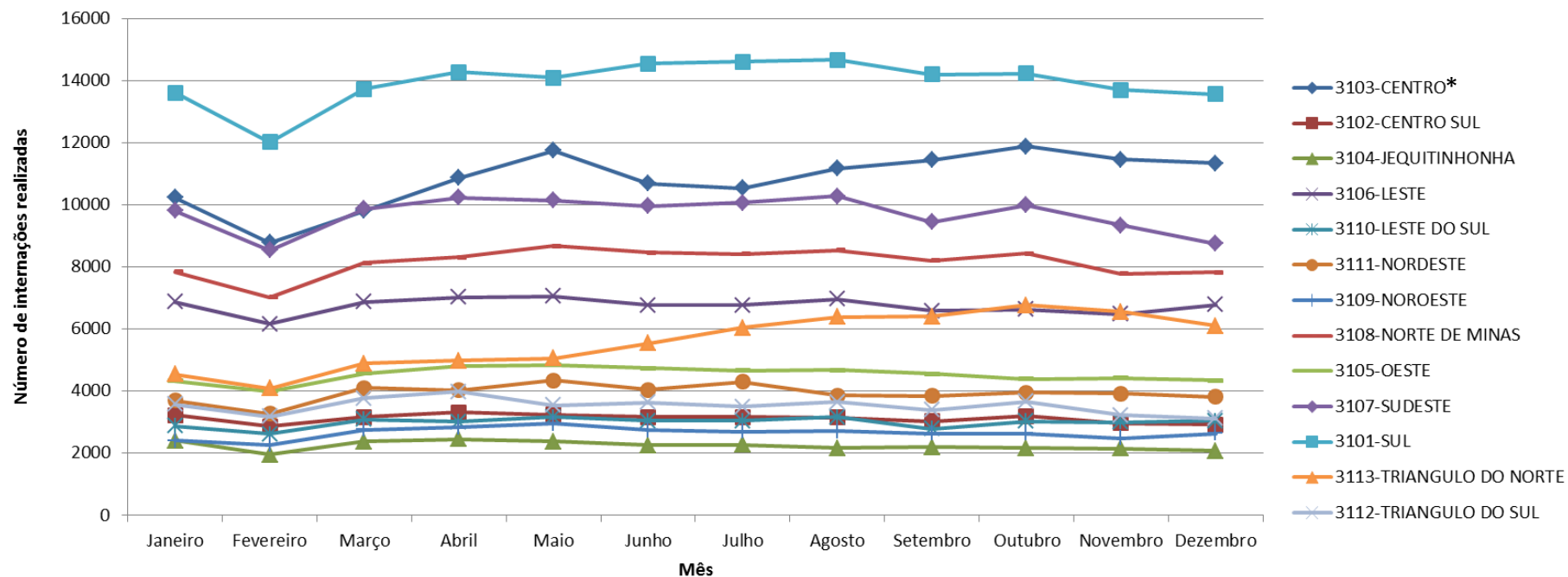
Número de internações realizadas por Região Ampliada de Saúde em Minas Gerais, abril 2014

Minas Gerais: 85.080*



*Não inclui internações realizadas no município de BH

Série mensal de internações realizadas por Região Ampliada de Saúde em Minas Gerais, 2013

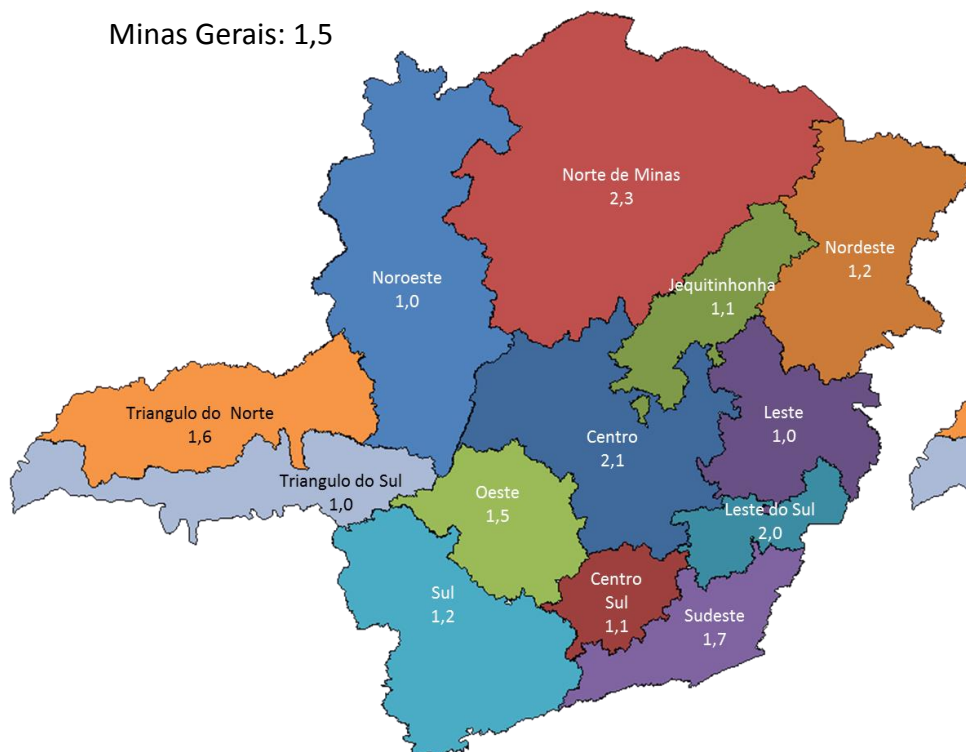


Análise do tempo médio de regulação, em dias, por Região Ampliada de Saúde em Minas Gerais, abril de 2014

Total de solicitações reguladas*

Solicitações de transferência**

Minas Gerais: 1,5



Minas Gerais: 3,2

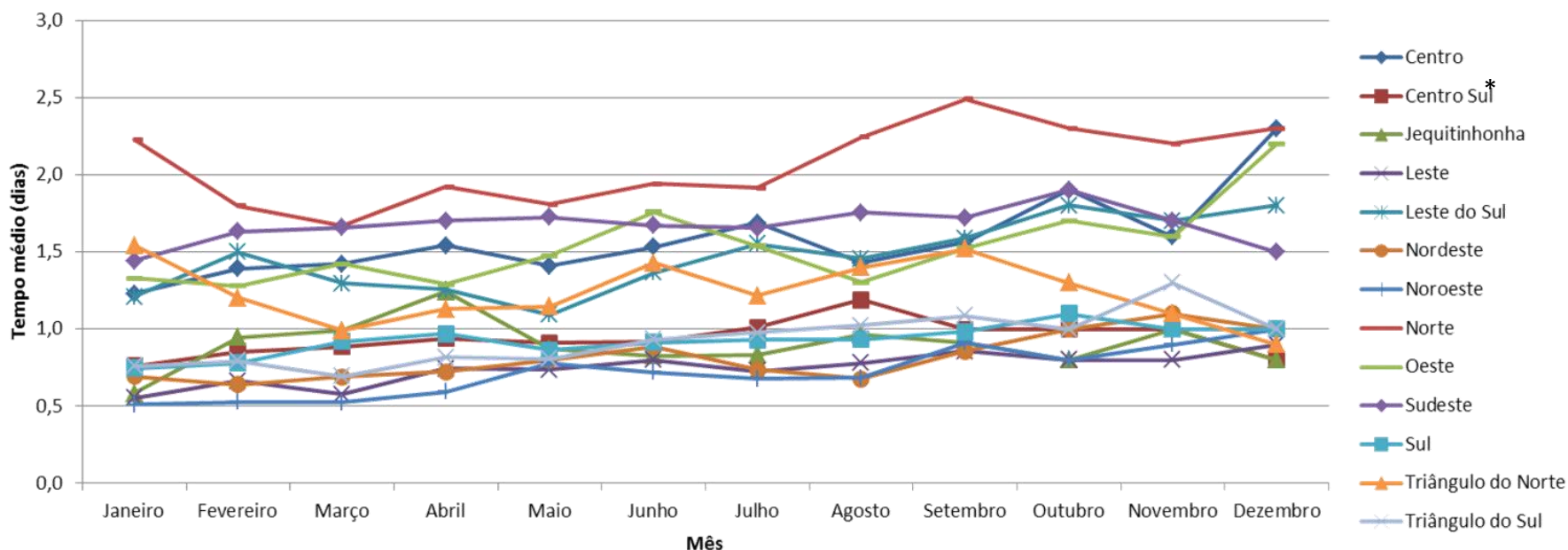


*Inclui tanto internação na própria instituição quanto em outra.

**Internação em outra instituição

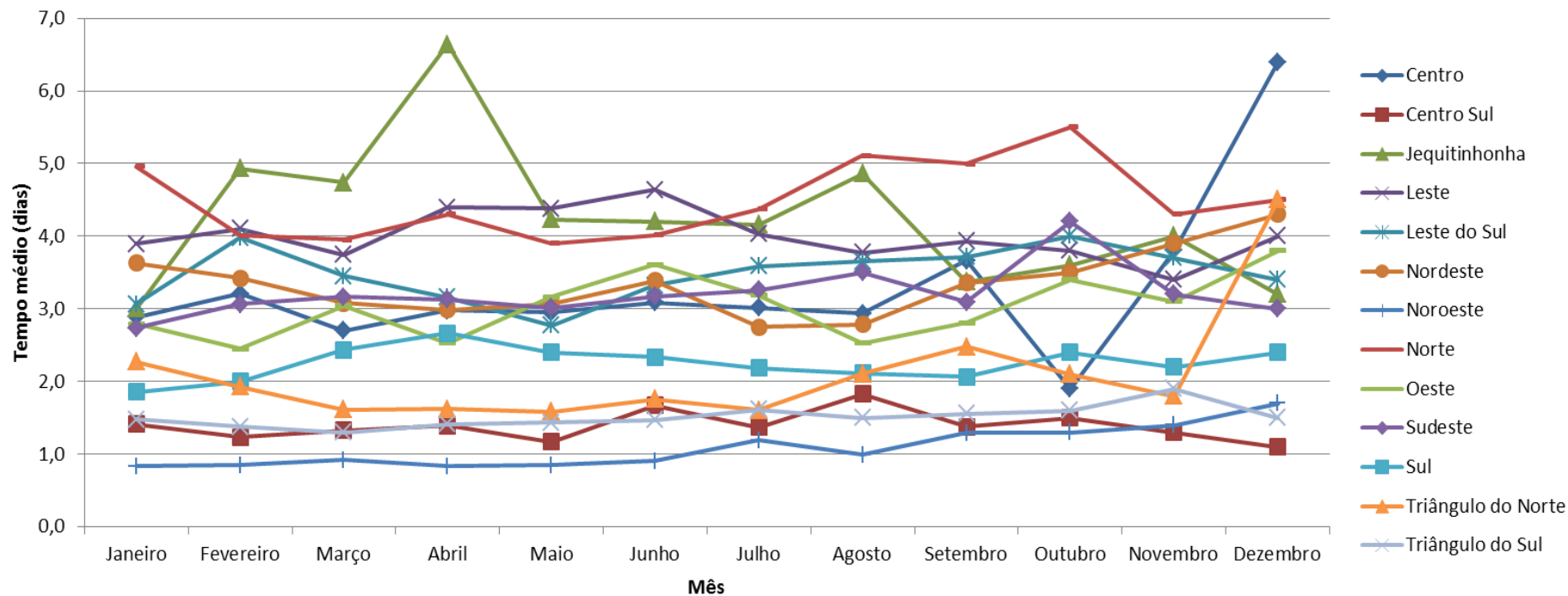
Tempo médio de confirmação de reserva, em dias, por Região Ampliada de Saúde em Minas Gerais, por mês em 2013 (Total de solicitações reguladas)

Inclui tanto internação na própria instituição quanto em outra.



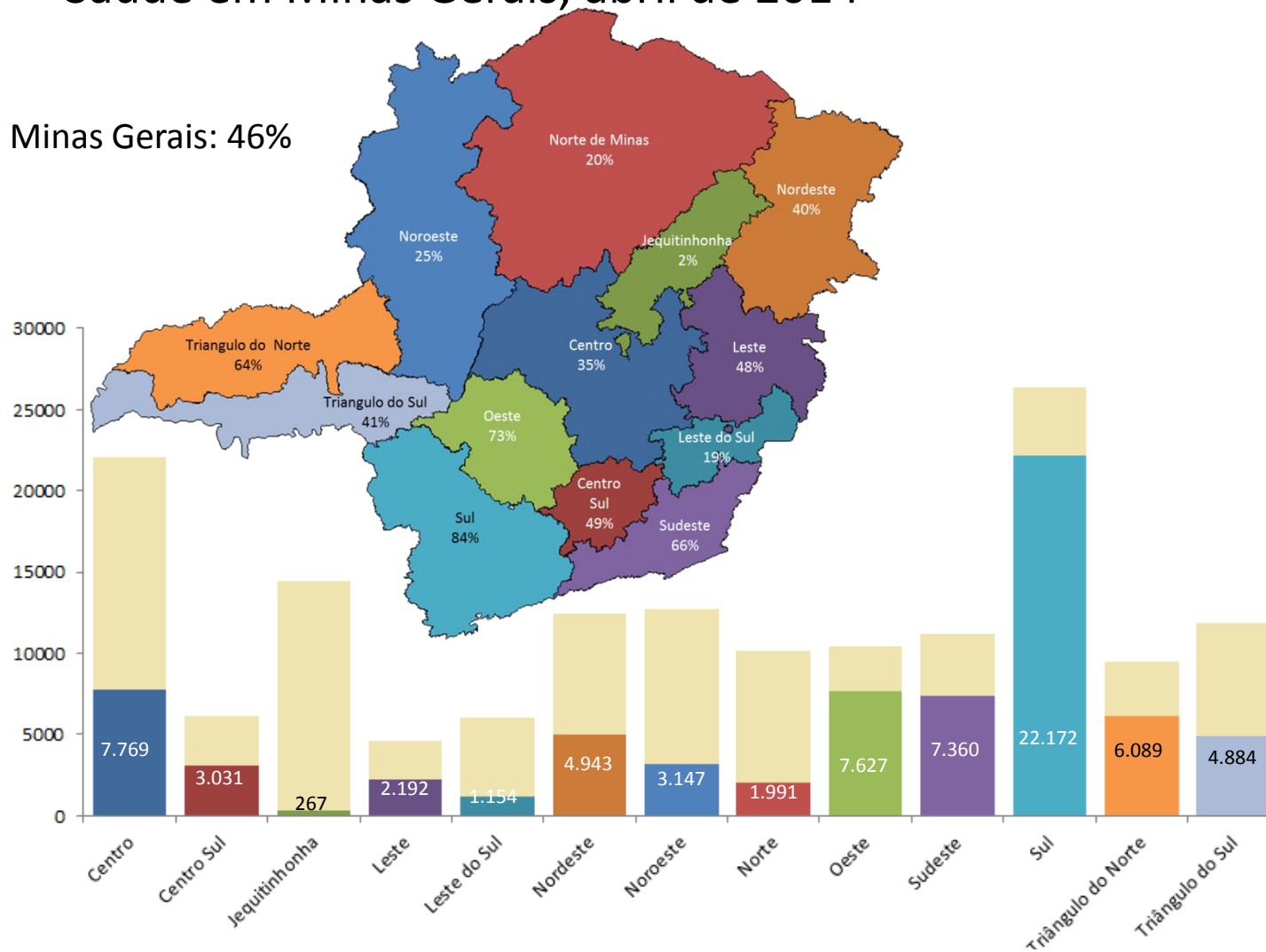
Tempo médio de confirmação de reserva, em dias, por Região Ampliada de Saúde em Minas Gerais, por mês em 2013 (Solicitações de Transferências)

Internação em outra instituição



% de Negativas de solicitação de internação por Região Ampliada de Saúde em Minas Gerais, abril de 2014

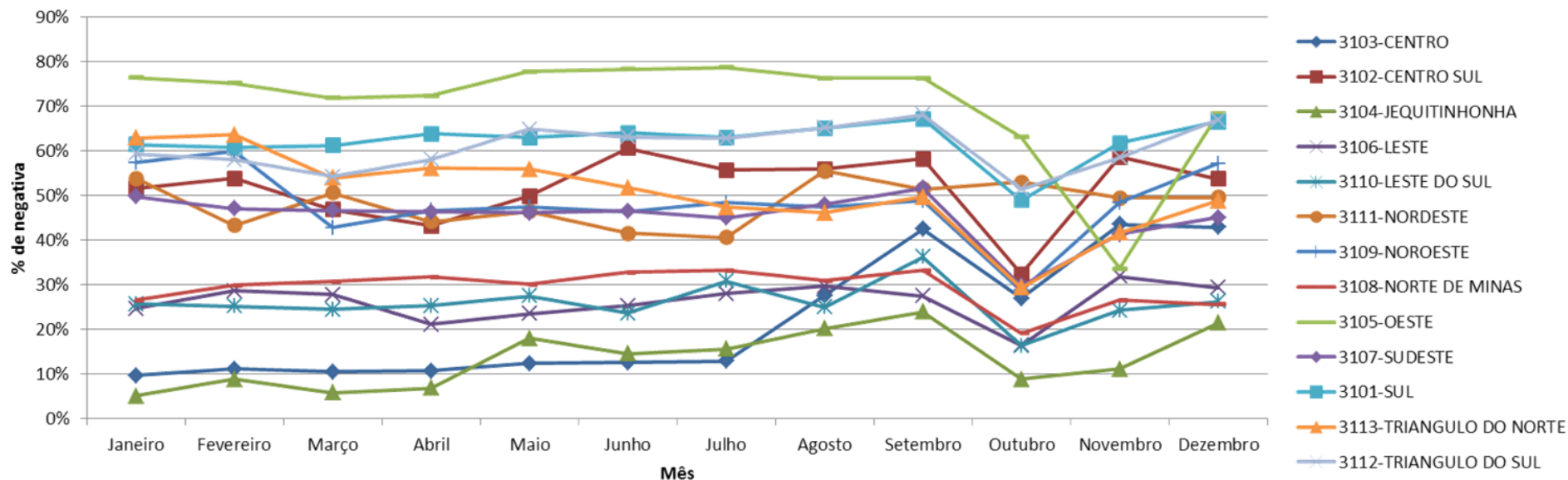
Minas Gerais: 46%



*Não inclui internações realizadas no município de Belo Horizonte

Refere-se a todas as vezes que o laudo do paciente é encaminhado para uma instituição e esta o nega ou por indisponibilidade de leitos ou por falta de profissional ou por não ter resolutividade suficiente, entre outros.
Não corresponde a número de pacientes negados.

% de Negativas de solicitação de internação por Região Ampliada de Saúde em Minas Gerais, em 2013



Nota: Refere-se a todas as vezes que o laudo do paciente é encaminhado para uma instituição e esta o nega ou por indisponibilidade de leitos ou por falta de profissional ou por não ter resolutividade suficiente, entre outros.

Não corresponde a número de pacientes negados.

Perfil hospitalar das Rede Resposta de U/E da Região Ampliada de Saúde Sudeste, em janeiro a abril 2014.

Janeiro a 29.04.2014								
CNES	Hospital	Município	Nível	Leitos SUS	% Negadas	Proporção (negada/realizada)	ICSAP	Tx. Oc.
2153114	Hospital Dr Joao Felicio	Juiz de Fora	Nível I - IAM e AVC	27	83%	5/1	56%	74%
2153882	Santa Casa de Misericórdia de Juiz de fora	Juiz de Fora	Nível I - IAM	283	75%	3/1	22%	69%
4042107	Prontocor Muriaé LTDA	Muriaé	Nível I - IAM	130	65%	13/7	74%	111%
2153084	Hospital e Maternidade Therezinha de Jesus	Juiz de Fora	Nível I - Trauma e Nível I - AVC	51	54%	7/6	8%	55%
4042085	Casa de Caridade de Muriaé Hospital São Paulo	Muriaé	Nível II	99	41%	2/3	15%	99%
2764776	Casa de Caridade de Carangola	Carangola	Nível II	95	33%	1/2	22%	108%
2195437	Hospital Santa Isabel	Ubá	Nível II	96	25%	1/3	15%	71%
2122650	Casa de Caridade Leopoldinense	Leopoldina	Nível III	53	18%	2/9	20%	80%
2098911	Irmandade da Santa Casa de Misericórdia de Cataguases	Cataguases	Nível II	50	14%	1/6	29%	60%
2796562	Hospital de Santos Dumont ¹	Santos Dumont	Nível III	80	12%	1/8	27%	46%
2122677	Hospital São Salvador	Além Paraíba	Nível III	65	3%	1/39	33%	40%
2760843	Hospital São João Batista	Visconde do Rio Branco	Nível III	56	2%	1/49	35%	44%
2149419	Hospital São Vicente de Paulo Rio Pomba	Rio Pomba	Nível III	30	0%	1/718	35%	16%
2148471	Hospital Municipal Santo Antonio	Presidente Bernardes	Nível IV	29	0%		51%	14%
2161729	Hospital Jorge Caetano de Mattos	Ervália	Nível IV	38	0%		40%	33%
2796589	Hospital Municipal Bom Jardim Minas	Bom Jardim de Minas	Nível IV	51	0%		47%	33%
2796619	Hospital São Joao	São João Nepomuceno	Nível III	47	0%		38%	27%
2796791	Santa Casa Misericórdia de Rio Preto	Rio Preto	Nível IV	22	0%		93%	16%
4041690	Santa Casa de Misericórdia de Lima Duarte ¹	Lima Duarte	Nível III	4	0%		31%	92%
5060761	Hospital Municipal Dr Jose Gustavo Alves	Andrelândia	Nível IV	21	0%		23%	17%

Obrigada

Subsecretaria de Regulação em Saúde

Maria Letícia Duarte Campos

leticia.campos@saude.mg.gov.br

(31) 3916-0529