



Plano Estratégico

2006 · 2008 Construindo a excelência

Conselheiro José Carlos Novelli



Plano Estratégico

2006 • 2008

Construindo a excelência

Cuiabá-MT, 2006

CORPO DELIBERATIVO

Presidente

Conselheiro José Carlos Novelli

Vice-Presidente

Conselheiro Valter Albano da Silva

Corregedor-Geral

Conselheiro Ary Leite de Campos

Conselheiros

Gonçalo Pedroso Branco de Barros

Ubiratan Francisco Vilella Tom Spinelli

Antônio Joaquim Moraes Rodrigues Neto

Júlio José de Campos

MINISTÉRIO PÚBLICO DO ESTADO

JUNTO AO TRIBUNAL DE CONTAS

Procuradores

Mauro Delfino César

José Eduardo Faria



Plano Estratégico

2006 • 2008

Construindo a excelência



Cuiabá-MT, 2006

Dados Internacionais de Catalogação na Publicação (CIP)
(Câmara Brasileira do Livro, SP, Brasil)

Mato Grosso. Tribunal de Contas do Estado
Plano Estratégico, 2006-2008 : construindo a
excelência / Tribunal de Contas do Estado. --
Cuiabá, MT : Central de Texto 2006.

ISBN 85-87226-52-5

1. Administração pública - Controle
2. Administração pública - Mato Grosso. 3. Mato
Grosso. Tribunal de Contas 4. Planejamento estratégico.

06-5404

CDU-34:336.126.55(817.2)

Índices para catálogo sistemático:

1. Mato Grosso : Tribunal de Contas : Programa de modernização :
Plano estratégico : Direito 34:336.126.55(817.2)

Tiragem: 1.000 exemplares
Impresso no Brasil / Printed in Brazil
É permitida a reprodução total ou parcial de texto desta
obra, desde que citada a fonte.



Centro Político e Administrativo – CPA
Caixa Postal 10.003 – CEP 78050-900 – Cuiabá-MT
Tel.: (65) 3613-7500 – Email: tce@tce.mt.gov.br – Site: www.tce.mt.gov.br



Sumário

Introdução 9

Administração burocrática *versus* gerencial 13

Princípios de planejamento 14

Método de gestão 16

Metodologia do planejamento 17

Identidade Institucional 19

Objetivos 2005 • 2011 22

Metas 2005 • 2011 23

Gestão Estratégica 2006 • 2008

Construindo a excelência. 25

Compromisso do Presidente 26

Corpo de gestão 28

Corpo técnico 31

Objetivos 2006 • 2008 33

Metas 2006 • 2008 35

Matriz de correlação das metas com as estratégias. 37

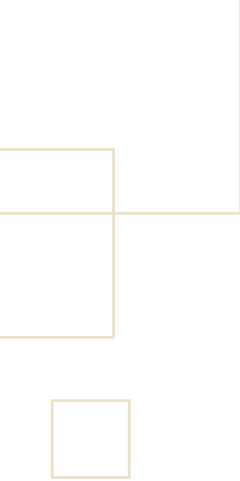


Estratégias, Programas e Ações 41


Gestão Externa	45
Estratégia 1: Agilizar a emissão de pareceres e julgamentos	45
Estratégia 2: Incentivar a administração pública gerencial	47
Estratégia 3: Realizar pesquisas de satisfação	50
Estratégia 4: Implantar o programa “Conhecendo o TCE”	51
Estratégia 5: Ampliar a transparência do TCE-MT	54
Estratégia 6: Firmar cooperação técnica com o MPE-MT	55
Estratégia 7: Realizar capacitação para jurisdicionados	56
Estratégia 8: Firmar convênio com o SINTTCONTAS	57
Estratégia 9: Implantar o Disque Denúncia	58
Estratégia 10: Instituir prêmio Rui Barbosa	59
Estratégia 11: Implantar o Instituto de Memória do TCE-MT	60
Estratégia 12: Firmar parceria com a AMM e a UCMMAT	61
Gestão Interna	62
Estratégia 13: Implementar administração gerencial no TCE	62
Estratégia 14: Implantar sistema de valorização	64
Estratégia 15: Consolidar os sistemas de informação	65
Estratégia 16: Alterar a Lei Orgânica e o Regimento Interno	69
Estratégia 17: Implementar Ementários de Decisões	70
Estratégia 18: Implantar Códigos de Ética	71
Estratégia 19: Implantar o Ministério Público junto ao TCE	72
Estratégia 20: Criar o cargo de Auditor Substituto de Conselheiro	73
Estratégia 21: Regulamentar o Fundo de Modernização	74
Estratégia 22: Ampliar o espaço físico do TCE-MT	75
Estratégia 23: Melhorar recursos de trabalho	77
Estratégia 24: Implementar nova identidade do TCE-MT	79



Introdução



O processo de modernização do Tribunal de Contas do Estado de Mato Grosso teve início no ano de 2001, com sua inclusão no projeto de modernização da Secretaria de Estado de Fazenda, no contexto do Programa Nacional de Administração Fiscal para os Estados Brasileiros – PNAFE.



No período 2002/2003, a instituição elaborou o primeiro planejamento estratégico, com a definição da identidade organizacional, dos objetivos, metas e ações voltadas para o aprimoramento dos procedimentos de auditoria e revisão geral das rotinas de trabalho. Neste mesmo período a Associação dos Membros dos Tribunais de Contas do Brasil – ATRICON conduziu um movimento para implantação do Programa de Modernização do Controle Externo Exercido pelos Tribunais de Contas – PROMOEX.

No final de 2004 e início de 2005, o foco da modernização passou a ser a reestruturação organizacional com ênfase na redefinição das competências institucionais de cada unidade de trabalho. Ainda em 2005, realizou-se o realinhamento do planejamento estratégico, com aprimoramento da identidade institucional e redefinição dos objetivos e metas. No início de 2006, elaboraram-se os programas, projetos e respectivos planos de ação.

A reconstrução do planejamento estratégico aconteceu de forma participativa com o engajamento dos conselheiros, secretários e assessores. O embasamento teórico pautou-se nos princípios da administração gerencial em substituição à administração burocrática, conforme conceitos que se seguem:



Administração burocrática *versus* gerencial



Administração burocrática:

- Auto-referente e concentrada em suas próprias necessidades e perspectivas;
- Concentra-se no processo e na definição de procedimentos e normas;
- Estratégia de gestão: concentração, inflexibilidade de regras, ausência de delegação de responsabilidade;
- Ações não têm objetivos claros.

Administração gerencial:

- Orientada para as necessidades e perspectivas do cidadão;
- Concentra-se na obtenção de resultados de impacto na sociedade, tendo assim, rígido controle sobre o desempenho, através de Contratos de Gestão;
- Estratégia: descentralização, incentivo à criatividade e à inovação, e delegação de autoridade;
- Ações têm objetivos e metas traduzidos em indicadores de desempenho.

Princípios de planejamento

Planejamento: Planejar é determinar como a organização deverá ir para onde deseja chegar (Samuel C. Certo). Planejar é decidir antecipadamente aquilo que deve ser feito, como fazer, quando fazer e quem deve fazer (Koontz, O'Donnell). Planejar é o ato de determinar os objetivos da organização e os meios para alcançá-los (Richard Daft). Ao planejar, a instituição necessita ter identificada a sua identidade organizacional, para que as diretrizes planejadas busquem o fortalecimento da gestão e, conseqüentemente, o reconhecimento da sociedade.

Identidade Organizacional – Missão, Visão e Valores

Missão:

- A missão consiste na razão da existência da organização e na delimitação de suas atividades dentro do espaço que deseja ocupar em relação às oportunidades do negócio. Ela é sempre estabelecida nos fins e não nos meios. O principal papel da Missão é orientar e inspirar as pessoas que trabalham na Instituição e de comunicar a forma como pretende atuar.

Visão:

- A visão é definida como uma projeção: uma imagem ambiciosa, projetada no futuro, do lugar que se pretende que a organização venha a ocupar. Situação futura desejável, que esteja relacionada ao cliente e que seja, de alguma maneira, notavelmente melhor que a situação atual. Declaração do que você quer que a sua instituição seja no futuro.

Valores:

- Os valores são preceitos básicos estabelecidos que devem balizar as ações e as políticas da Instituição, na busca da realização da sua visão de futuro. Constituem a base de sustentação de todas as ações dos membros e servidores da Instituição.

Diretrizes Organizacionais – Objetivo, Estratégia e Meta

Objetivo:

- Constitui a mola mestra da administração, a focalização para onde deve convergir todos os esforços da organização, o ponto onde as realizações deverão levar. Os planos constituem os meios para se chegar até esse ponto, porém, os objetivos fazem parte de um contexto mais amplo: a missão, a visão e os valores da organização.

Estratégia:

- A finalidade das estratégias é estabelecer quais serão os caminhos, os cursos, os programas de ação que devem ser seguidos para alcançar os desafios estabelecidos. Estratégia é definida como sendo "ação no médio e longo prazo necessária para se atingir a visão". Caminho a ser seguido pela organização para garantir a sua sobrevivência a longo prazo.

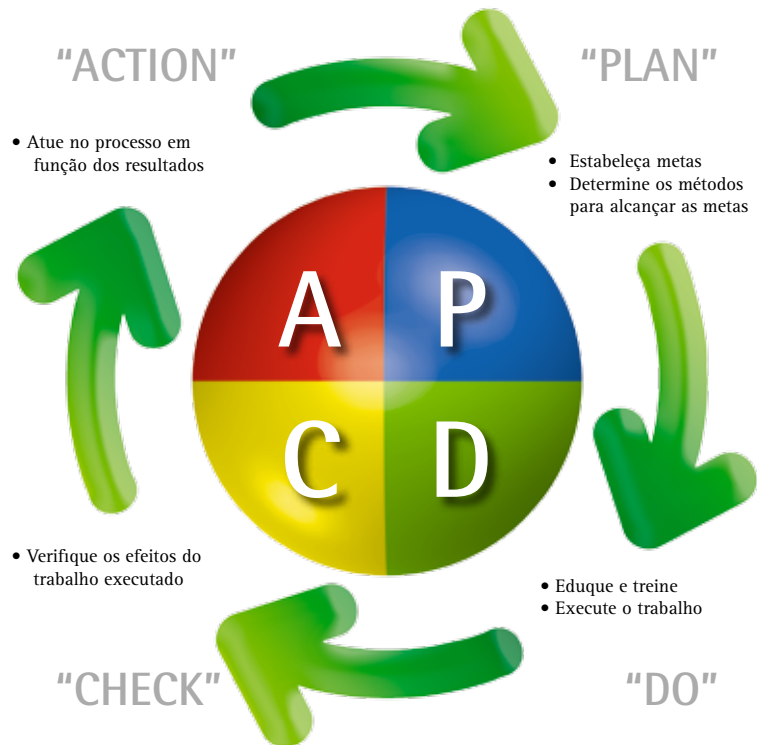
Meta:

- É o estabelecimento do compromisso da organização para o alcance dos objetivos em quantidade e prazo. Uma meta é o objetivo mais o valor e a data de cumprimento do objetivo.

Método de gestão

No modelo de gestão para obtenção de resultados, o método adotado é o “PDCA”, com as seguintes etapas:

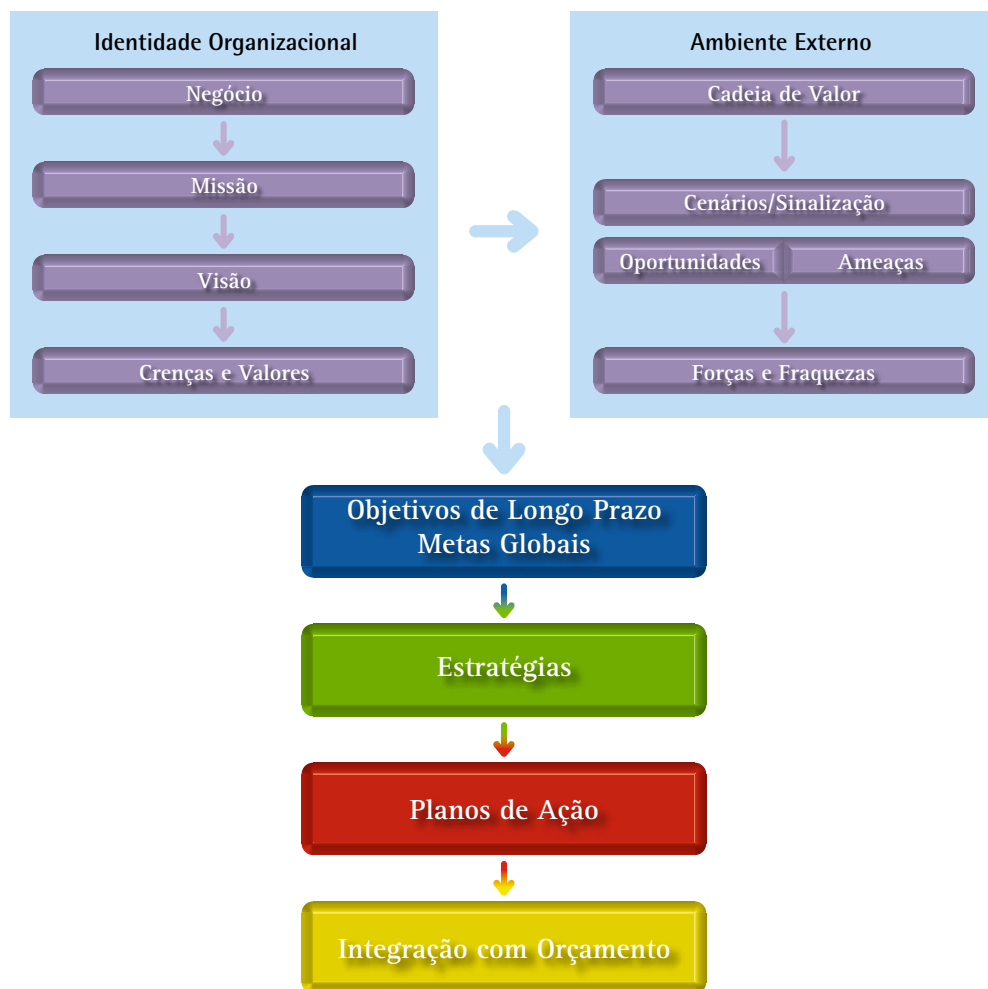
- Planejar a partir de metas e ações;
- Executar as ações planejadas e capacitar a equipe;
- Acompanhar o resultado das metas através de indicadores;
- Avaliar e agir corretivamente no caso de insucesso.



Método de Gestão

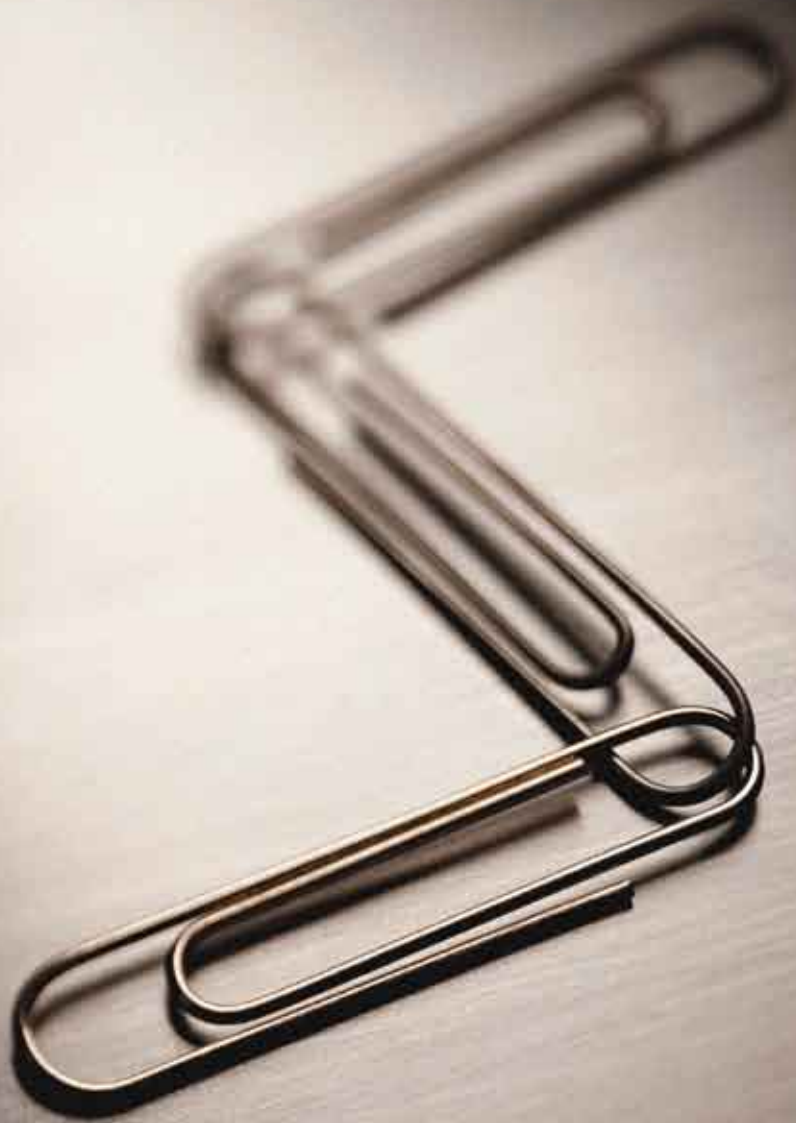
Metodologia do planejamento

Compreendendo que planejar é determinar os caminhos pelos quais a organização deve seguir e onde deseja chegar, adotamos a seguinte metodologia de construção do Plano Estratégico:



2

Identidade Institucional



Identidade é tudo que torna algo único. No caso do Tribunal de Contas do Estado de Mato Grosso, podemos entender sua identidade institucional como o conjunto de suas características próprias e exclusivas, que refletem sua personalidade. Compõe-se das definições do seu negócio, da sua missão, visão e valores.

Negócio:

- Controle Externo.

Missão:

- Garantir o controle externo da gestão dos recursos públicos, mediante orientação, fiscalização e avaliação de resultados, visando à qualidade dos serviços, em benefício da sociedade.

Visão:

- Ser a referência em Controle Externo no Brasil.

Valores:

- Agilidade: atuar com dinamismo nas ações do controle externo;
- Compromisso: assumir e respeitar os pilares da identidade institucional (negócio, missão, visão e valores);
- Ética: agir conforme os princípios da moralidade, legalidade e impessoalidade;
- Inovação: promover ações inéditas nos processos institucionais;
- Qualidade: garantir a eficiência e eficácia do controle externo;
- Transparência: dar publicidade e clareza aos atos do controle externo.

Objetivos 2005 • 2011

- Elevar a qualidade do controle externo.
- Elevar o nível de satisfação da sociedade em relação ao controle externo.

Metas 2005 • 2011



Para fortalecer a Identidade Organizacional e alcançar os objetivos propostos, faz-se necessária a implementação das metas conforme detalhamento:

1. Manter a emissão de parecer em 100% das contas anuais do Poder Executivo estadual e municipal no exercício seguinte ao seu encerramento, até dezembro de 2011;
2. Garantir o julgamento de 100% das contas anuais enviadas ao TCE/MT no exercício seguinte ao seu encerramento, até dezembro de 2011;
3. Garantir em 100% o controle e acompanhamento concomitante dos atos de gestão, até dezembro de 2011;
4. Garantir o controle externo sobre os resultados de políticas públicas em 100% dos jurisdicionados, até dezembro de 2011;
5. Exigir dos jurisdicionados reduzir a 0% os índices de irregularidades na gestão de recursos públicos, até dezembro de 2011;
6. Elevar de 103,8 para 600 pontos os resultados obtidos pela instituição nos critérios do GESPÚBLICA, até dezembro de 2011;
7. Elevar em 66% o nível de satisfação da sociedade mato-grossense em relação ao controle externo, até dezembro de 2011;
8. Elevar em 80% o nível de satisfação dos jurisdicionados em relação ao controle externo, até dezembro de 2011;
9. Elevar o nível de satisfação dos servidores de 75,63% para 90%, até dezembro de 2011;

3

Gestão Estratégica 2006 • 2008

Construindo a excelência

Compromisso do Presidente

Com o intuito de demonstrar a solidez dos compromissos que assumo perante esta Casa, com os demais membros do Colegiado, servidores, jurisdicionados e a sociedade, em particular, tomei a decisão de elaborar este plano denominado:

“Gestão Estratégica – 2006 • 2008 Construindo a excelência”.

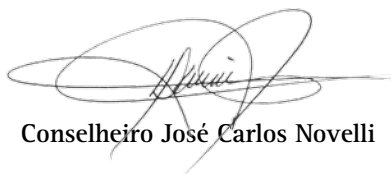
É uma síntese das diretrizes e metas estratégicas do projeto que realizarei, no decorrer dos dois anos, no exercício da Presidência do Tribunal de Contas do Estado de Mato Grosso.

Ao oficializar minhas diretrizes de trabalho, através deste documento, pretendo contribuir com a política modernizadora que vem sendo implantada por este Tribunal ao longo dos últimos anos. São propostas comprometidas com a ética e o fortalecimento institucional, visando ampliar, cada vez mais, as ferramentas necessárias ao cumprimento da nossa missão de exercer o controle sobre a aplicação dos recursos públicos, no âmbito do Estado e dos Municípios.

Os compromissos estratégicos que ora apresento, contemplam, inicialmente, a continuidade, com aprimoramento e avanços, dos métodos, procedimentos e demais instrumentos destinados a ancorar as decisões de competência desta Corte de Contas. Essa sustentabilidade requer cada vez mais conhecimento, clareza e transparência na gestão do Tribunal de Contas.

Nesse sentido, estão aqui contidas as metas estabelecidas dentro do Programa de Modernização do Controle Externo – PROMOEX, abrangendo, entre outras, a consolidação do Sistema de Auditoria Pública Informatizada e do Sistema de Controle de Prazos, criação do Ementário de Decisões e Jurisprudências, reengenharia do espaço físico do Tribunal, visando à melhoria das condições de trabalho, implantação do Ministério Público junto ao TCE, formalização de critérios para escolha de auditores e procuradores para o cargo de Conselheiro, nos termos da Constituição e valorização dos servidores desta instituição.

Assumo, também, o compromisso com a abertura e o espírito de equipe nas ações que pretendo empreender. Desse modo, todos os Conselheiros, membros do Ministério Público, o conjunto de servidores técnicos e administrativos e suas entidades representativas (SINTTCONTAS e AUDIPE), terão a oportunidade de participar da realização deste projeto, visando fortalecer e estruturar o Tribunal de Contas do Estado de Mato Grosso, para cumprir com eficácia, competência e seriedade, nossa missão na sociedade.



Conselheiro José Carlos Novelli

Corpo de gestão



Presidente

Conselheiro José Carlos Novelli

Vice-Presidente

Conselheiro Valter Albano da Silva

Corregedor Geral

Conselheiro Ary Leite de Campos

Conselheiro Ubiratan Vilella Tom Spinelli

Conselheiro Gonçalo Pedroso Branco de Barros

Conselheiro Antônio Joaquim Moraes Rodrigues Neto

Conselheiro Júlio José de Campos

Chefe de Gabinete da Presidência

Mauricio Magalhães Faria Júnior

Secretaria de Articulação Institucional

Cassyra L Vuolo

Controladoria Interna

Luiz Antônio Sarraf Neves

Assessoria Especial de Comunicação

José Roberto Amador

Escola Superior de Contas

Marina Bressane Spinelli Maia de Andrade

Unidade de Execução Local do PROMOEX

Andréa Christian Mazeto

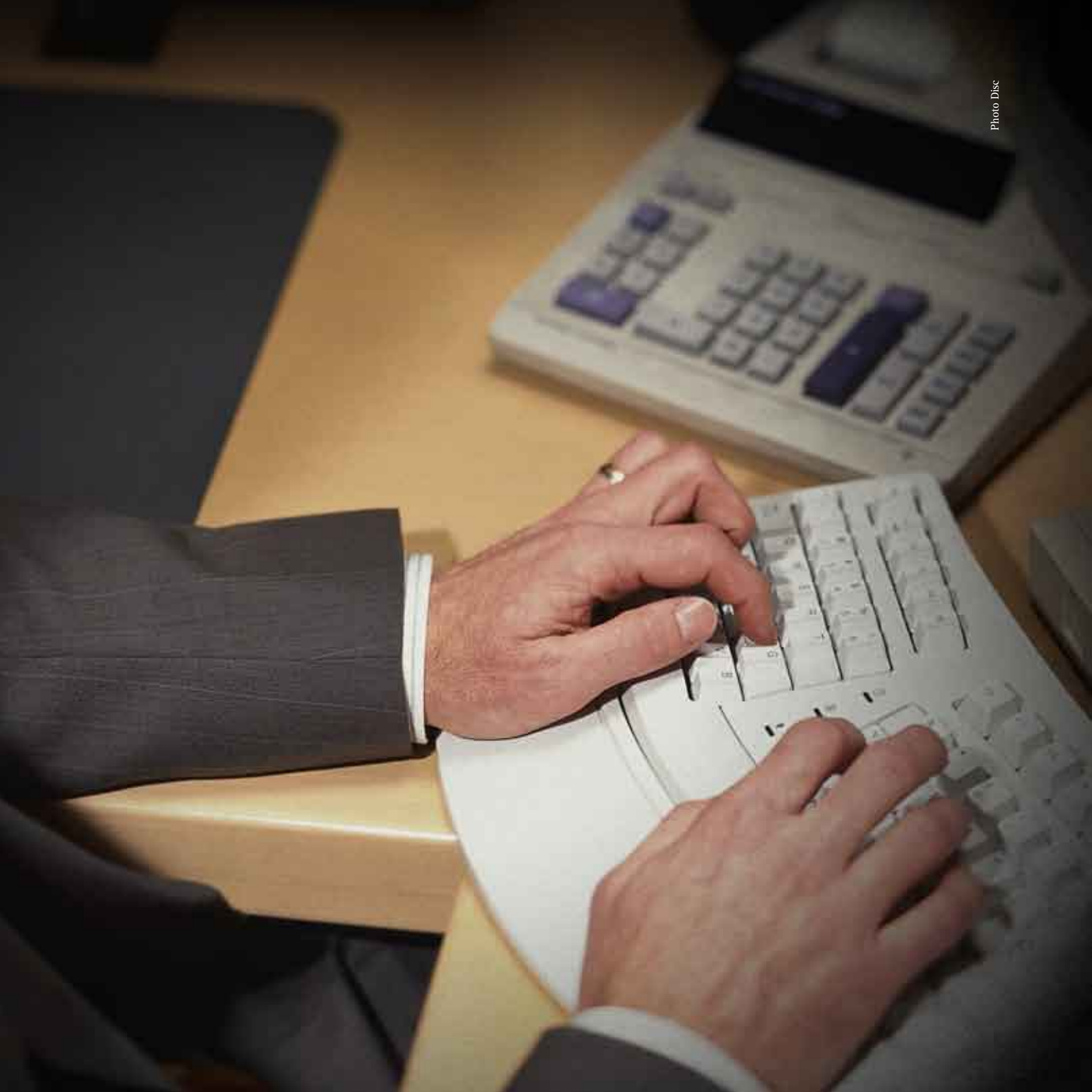
Secretaria de Gestão

Lafayette Garcia Novaes

- Coordenadoria de Tecnologia da Informação
Anderson Spinelli Pimenta
- Coordenadoria de Orçamento e Finanças
Adjair Roque de Arruda
- Serviço de Aquisição Contrato e Convênio
Oziel Martins da Silva
- Coordenadoria de Cerimonial
Tânia de Cássia Melo Bosaipo
- Coordenadoria de Gestão de Pessoal
Salma Gomes Carneiro
- Coordenadoria de Apoio Humano
Jacyane Gomes Carneiro
- Coordenadoria de Expediente
Rodrigo Silva Novaes
- Coordenadoria de Administração
Alberto Flores da Cunha Filho
- Coordenadoria de Segurança
Eduardo Siqueira Corrêa

Coordenação Geral Instituto Creatio

Elisabete Queiroz



Corpo técnico



Ouvidoria

Conselheiro Oscar da Costa Ribeiro

Procuradoria Consultiva

Naíse Godoy de Campos Silva Freire

Secretaria Geral do Tribunal Pleno

Hildete Nascimento Souza

Consultoria Técnica

Risodalva Beata de Castro

Secretarias de Controle Externo

- 1ª Relatoria
Silvano Alex Rosa da Silva
- 2ª Relatoria
Edson José da Silva
- 3ª Relatoria
Murilo Gonçalves Correia de Almeida
- 4ª Relatoria
Miguel Augusto de Arruda
- 5ª Relatoria
Jacqueline Maria Jacobsen
- 6ª Relatoria
Marcílio Áureo Costa Ribeiro

Coordenadoria de Controle de Obras

André Luiz Souza Ramos

Coordenadoria de Controle de Atos de Pessoal

Hélio de A. Arrais



Objetivos 2006 • 2008

Com fundamento na identidade organizacional deste Tribunal, elaborou-se o Plano Estratégico 2006 • 2008, que foi resultado de um processo participativo do Colegiado de Conselheiros, equipes técnicas e administrativas, que, com empenho e dedicação, transformaram intenções e sonhos em compromissos possíveis de serem concretizados.

A fim de direcionar e impulsionar o processo de modernização institucional, inserido no contexto do Programa Nacional de Modernização dos Tribunais de Contas – PROMOEX destacam-se as seguintes prioridades:

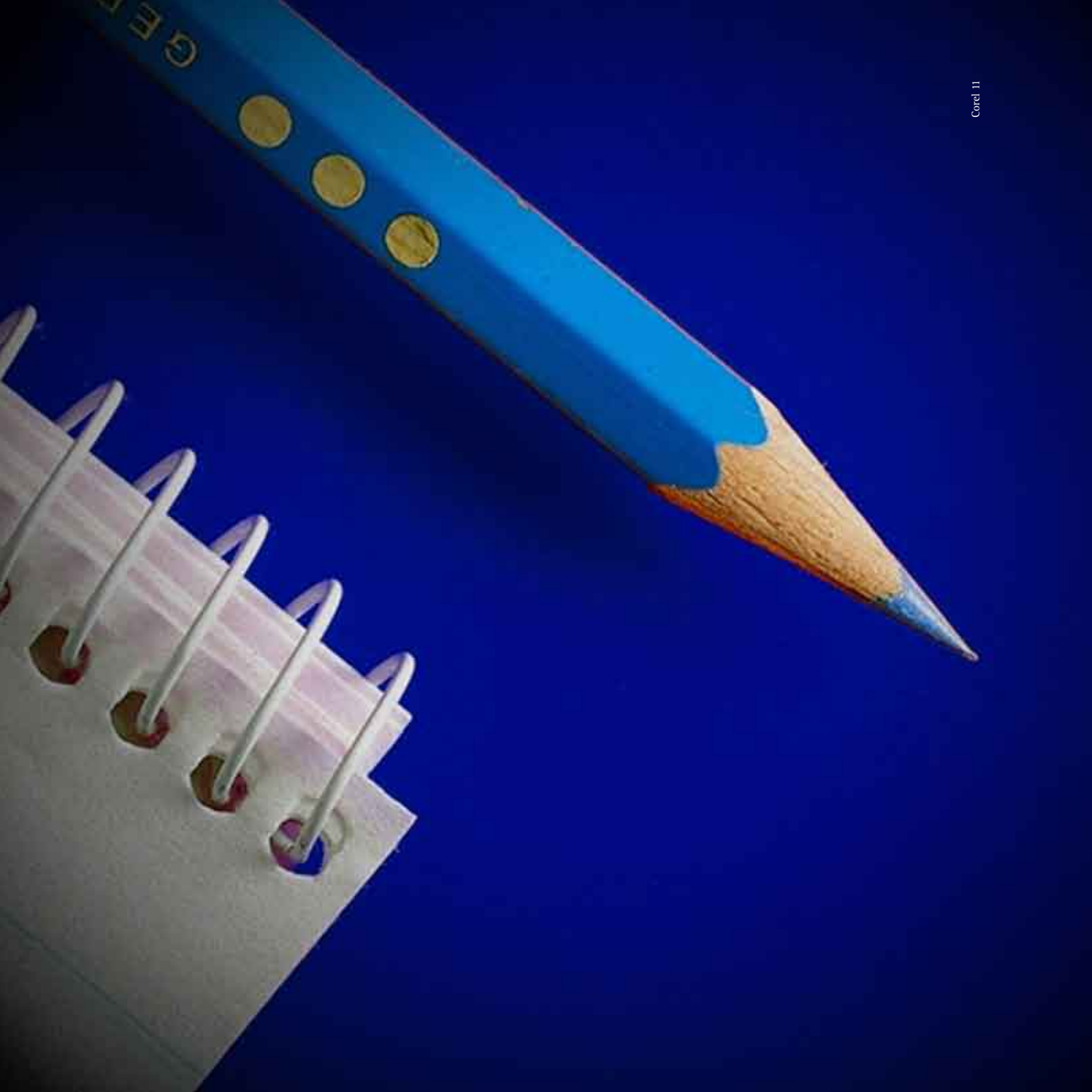
- Assegurar que os objetivos de "Elevar a qualidade de Controle Externo" e "Elevar o nível de satisfação da sociedade em relação ao Controle Externo" sejam alcançados;
- Criar as condições necessárias para que o Planejamento Estratégico seja implantado nas fases de execução, acompanhamento e avaliação;
- Intensificar e expandir as ações de modernização que estejam voltadas para obtenção de resultados;
- Garantir que as metas de Controle Externo sejam atingidas no prazo estabelecido, conforme citadas a seguir.



Metas 2006 • 2008

Para fortalecer a Identidade Organizacional e alcançar os objetivos propostos, faz-se necessária a implantação das metas conforme detalhamento:

1. Manter a emissão de parecer em 100% das contas anuais do Poder Executivo estadual e municipal no exercício seguinte ao seu encerramento, até janeiro de 2008;
2. Garantir o julgamento de 100% das contas anuais enviadas ao TCE/MT no exercício seguinte ao seu encerramento, até janeiro de 2008;
3. Garantir em 100% o controle e acompanhamento concomitante dos atos de gestão, até janeiro de 2008;
4. Garantir o controle externo sobre os resultados de políticas públicas em 30% dos jurisdicionados, até janeiro de 2008;
5. Exigir dos jurisdicionados a redução de 60% dos índices de irregularidades na gestão de recursos públicos, até janeiro de 2008;
6. Elevar de 103,8 para 270 pontos os resultados obtidos pela instituição nos critérios do GESPÚBLICA, até janeiro de 2008;
7. Elevar em 30% ao ano, o nível de satisfação da sociedade mato-grossense em relação ao controle externo, até janeiro de 2008;
8. Elevar em 60% o nível de satisfação dos jurisdicionados em relação ao controle externo, até janeiro de 2008;
9. Elevar o nível de satisfação dos servidores de 75,63% para 85%, até janeiro de 2008;



Matriz de correlação das metas com as estratégias



As estratégias necessárias ao alcance dos objetivos previstos no contexto do plano estratégico, para o período “2006 • 2008 Construindo a excelência”, estão assim correlacionadas com as metas:

Nº.	Estratégias – Gestão Externa	Metas					
		Emitir 100% dos julgamentos e pareceres das contas anuais no exercício seguinte ao seu encerramento	Garantir em 100% o controle e acompanhamento concomitante dos atos de gestão	Garantir o controle externo das políticas públicas em 30% dos jurisdicionados	Exigir dos jurisdicionados a redução de 60% dos índices de irregularidades na gestão dos recursos públicos	Atingir 270 pontos na avaliação da gestão no Programa GESPÚBLICA	Elevar em 30%, 60% e 10% o nível de satisfação da sociedade, dos jurisdicionados e dos servidores, respectivamente
1	Agilizar a emissão de pareceres e julgamentos	😊	😊		😊		
2	Incentivar a administração pública gerencial			😊	😊		😊
3	Realizar pesquisas de satisfação						😊
4	Implantar o programa “Conhecendo o TCE”						😊
5	Ampliar a transparência do TCE-MT					😊	😊
6	Ampliar a cooperação técnica com o MPE-MT	😊	😊	😊	😊		
7	Realizar capacitação para jurisdicionados						😊
8	Firmar convênio com o SINTTICONTAS						😊
9	Implantar o Disque Denúncia				😊		😊
10	Instituir prêmio Rui Barbosa				😊		😊
11	Implantar o Instituto de Memória do TCE-MT						😊
12	Firmar parceria com a AMM e a UCMMAT	😊	😊				😊

continua...

Nº.	Estratégias – Gestão Interna	Metas					
		Emitir 100% dos julgamentos e pareceres das contas anuais no exercício seguinte ao seu encerramento	Garantir em 100% o controle e acompanhamento concomitante dos atos de gestão	Garantir o controle externo das políticas públicas em 30% dos jurisdicionados	Exigir dos jurisdicionados a redução de 60% dos índices de irregularidades na gestão dos recursos públicos	Atingir 270 pontos na avaliação da gestão no Programa GESPÚBLICA	Elevar em 30%, 60% e 10% o nível de satisfação da sociedade, dos jurisdicionados e dos servidores, respectivamente
13	Implementar administração gerencial no TCE	😊	😊			😞	😊
14	Implantar sistema de valorização	😊	😊				😞
15	Consolidar os sistemas de informação	😞	😞	😊	😞		😊
16	Nova Lei Orgânica e Regimento Interno	😊	😊				😊
17	Implementar Ementários de Decisões	😊	😊				😞
18	Implantar Códigos de Ética						😞
19	Implantar o Ministério Público junto ao TCE	😊	😊				
20	Criação do cargo de Auditor Substituto de Conselheiro	😞	😞				😊
21	Regulamentar o Fundo de Modernização				😊	😊	
22	Ampliar o espaço físico do TCE-MT				😊		😞
23	Melhorar recursos de trabalho	😊	😊				😊
24	Implementar nova identidade do TCE-MT						😊

Legenda do impacto das estratégias: 😞 Direto – 😊 Indireto

4

Estratégias, Programas e Ações

5



A seguir, serão detalhadas as estratégias, sendo que as de número 1 a 12 referem-se à gestão externa e visam ampliar e fortalecer as relações com os poderes constituídos, os jurisdicionados e a sociedade. As estratégias de número 13 a 24 referem-se à gestão interna, voltadas à modernização do TCE-MT.



Gestão Externa

Estratégia 1:

Agilizar a emissão de pareceres e julgamentos

Estratégia: Implantar mecanismos que possibilitem maior agilidade na emissão de pareceres e julgamentos das contas anuais das organizações públicas estaduais e municipais.

Unidade: Gabinetes dos Conselheiros

Responsável: Chefes de Gabinete

Objetivo	Principais Ações
Garantir a emissão de pareceres e julgamentos de 100% das contas anuais das organizações estaduais e municipais no exercício seguinte ao seu encerramento	<ol style="list-style-type: none">1. Uniformizar os procedimentos de auditoria;2. Alterar critérios regimentais para as notificações e apresentação de defesas;3. Utilizar o sistema APLIC para diminuir o tempo total de emissão dos pareceres e julgamentos;4. Capacitar técnicos das secretarias de controle externo.



Estratégia 2: Incentivar a administração pública gerencial

Programa: Efetivar normas de orientação e incentivo à gestão com foco em resultados, nas organizações públicas estaduais e municipais.

Unidade: Consultoria Técnica

Responsável: Risodalva Beata de Castro

Objetivo	Principais Ações
Garantir os resultados das organizações públicas estaduais e municipais mediante a utilização de método eficiente de gestão.	<ol style="list-style-type: none">1. Projeto 1: Incentivar a implantação do planejamento estratégico;2. Projeto 2: Apoiar a implementação de controle interno;3. Projeto 3: Incentivar a transparência.

Reunião do Comitê Técnico.

Acervo TCE-MT



Projeto 1: Incentivar a implantação do Planejamento Estratégico com foco em resultados.

Unidade: Consultoria Técnica

Responsável: Narda Consuelo Vitorio Neiva Silva

Objetivo	Principais Ações
Incentivar as organizações públicas estaduais e municipais a implantar Gestão Estratégica com foco em resultados.	<ol style="list-style-type: none">1. Promover estudos e debates técnicos aprofundados acerca dos indicadores sociais e de renda;2. Capacitar os servidores acerca da auditoria de desempenho em políticas públicas;3. Capacitar os jurisdicionados acerca do planejamento estratégico – gestão com foco em resultados;4. Acompanhar e avaliar as políticas públicas da administração pública estadual e municipal;5. Dar transparência aos resultados constatados.

Projeto 2: Apoiar a implantação de um sistema eficiente de Controle Interno.

Unidade: Consultoria Técnica

Responsável: Risodalva Beata de Castro

Objetivo	Principais Ações
Aferir o grau de confiabilidade das informações dos resultados da instituição.	<ol style="list-style-type: none">1. Normatizar a exigência da implantação dos Sistemas de Controle Interno;2. Capacitar servidores internos acerca do tema;3. Elaborar manual de implantação e funcionamento de Sistema de Controle Interno;4. Eliminar a duplicidade dos esforços;5. Acompanhar e avaliar a atuação do Sistema de Controle Interno da administração pública estadual e municipal.

Projeto 3: Incentivar a adoção rotineira do Princípio da Transparência nas administrações.

Unidade: Consultoria Técnica

Responsável: Osiel Mendes de Oliveira

Objetivo	Principais Ações
Assegurar a participação do cliente-cidadão na definição e avaliação dos rumos traçados pela administração.	<ol style="list-style-type: none">1. Assegurar a observância do Princípio da Transparência na Administração Pública;2. Incentivar o controle social, através da participação popular no planejamento e acompanhamento dos resultados públicos;3. Melhorar os resultados das políticas públicas.

Estratégia 3: Realizar pesquisas de satisfação

Estratégia: Realizar, anualmente, pesquisa de satisfação da sociedade, dos jurisdicionados e dos servidores.

Unidade: Gabinete da Presidência

Responsável: Maurício Magalhães Faria Júnior

Objetivo	Principais Ações
Detectar o nível de percepção ou o grau de satisfação dos envolvidos diretos com a instituição: sociedade, jurisdicionado e servidor.	<ol style="list-style-type: none">1. Contratar instituição especializada em pesquisa de satisfação;2. Levantar as abordagens relevantes, desenvolver e validar o questionário da pesquisa;3. Fazer a pesquisa;4. Receber os resultados, analisá-los e tomar as medidas corretivas.

Estratégia 4: Implantar o programa “Conhecendo o TCE”

Programa: Implantar projetos para esclarecer as atribuições e divulgar as ações do Tribunal de Contas de Mato Grosso.

Unidade: Secretaria de Articulação Institucional

Responsável: Cassyra L Vuolo

Objetivo	Principais Ações
Ampliar o conhecimento da sociedade mato-grossense sobre as ações e atribuições do TCE-MT.	<ol style="list-style-type: none">1. Projeto 1: Implementar parcerias institucionais entre os poderes constituídos, os jurisdicionados e a sociedade civil;2. Projeto 2: Implantar sistema de comunicação institucional;3. Projeto 3: Despertar na sociedade a consciência cidadã.

Projeto 1: Parcerias Institucionais.

Unidade: Secretaria de Articulação Institucional

Responsável: Cassyra L Vuolo

Objetivo	Principais Ações
Implementar mecanismos de relacionamento entre os poderes constituídos, os jurisdicionados e a sociedade civil, visando à melhoria dos resultados das políticas públicas e o fortalecimento da identidade do TCE-MT.	<ol style="list-style-type: none">1. Identificar os parceiros-chave, considerando objetivos comuns e compatíveis com os objetivos do Tribunal;2. Definir o objeto, elaborar minuta e formalizar o termo de parceria;3. Acompanhar e avaliar a execução das parcerias.



Acervo TCE-MT

Tribunal em Contas – O Gibi do TCE-MT.

Projeto 2: Rede de Informações Institucionais.

Unidade: Secretaria de Articulação Institucional

Responsável: Cassyra L Vuolo

Objetivo	Principais Ações
Disseminar informações relacionadas às decisões do Tribunal Pleno transformadas em notícia, através de uma rede institucional, que permita a circulação eletrônica de dados, com vistas ao acompanhamento e à intervenção da sociedade nas ações públicas.	<ol style="list-style-type: none">1. Criar uma base de dados com as informações do TCE categorizadas;2. Articular, junto às instituições, o envio de e-mails contendo as categorias de informações de interesse;3. Coordenar, junto à Assessoria de Comunicação do TCE, as inserções na base de dados para divulgação automática das notícias na Rede de Informação Institucional.

Projeto 3: “Consciência Cidadã”.

Unidade: Secretaria de Articulação Institucional

Responsável: Cassyra L Vuolo

Objetivo	Principais Ações
Implementar ações e atividades pedagógicas, visando fomentar o exercício da cidadania e despertar no cidadão a co-responsabilidade na fiscalização dos recursos públicos.	<ol style="list-style-type: none">1. Produzir material pedagógico;2. Capacitar o cidadão para o exercício da cidadania;3. Promover encontros regionais;4. Aumentar a efetiva participação do cidadão no acompanhamento e fiscalização dos recursos públicos.



Logomarca do TV Contas
TV Cabo, canal 36 - TV Assembleia, que, a
partir de dez/06, terá concessão para TV aberta.

Estratégia 5: Ampliar a transparência do TCE-MT

Estratégia: Ampliar e intensificar medidas que implantem, rotineiramente, na administração do TCE, o princípio da Transparência.

Unidade: Gabinete da Presidência

Responsável: Maurício Magalhães Faria Júnior

Objetivo	Principais Ações
Fomentar a participação do cidadão no acompanhamento e fiscalização dos recursos públicos, mediante informações relevantes e de fácil compreensão, visando ao fortalecimento da política de transparência institucional e da consciência cidadã.	<ol style="list-style-type: none"> 1. Implantar, no Tribunal de Contas do Estado de Mato Grosso, a TVCONTAS-TVC; 2. Divulgar as sessões do Tribunal Pleno e assuntos relevantes do TCE-MT, do MPE junto ao TCE, da Escola de Contas, da Ouvidoria, da AUDIPE, do Sinttcontas, dos Jurisdicionados, da Sociedade; 3. Acompanhar e avaliar os resultados institucionais; 4. Publicar síntese dos balancetes e os relatórios da LRF, especificando gastos com qualificação técnica, investimento em obras, folha de pessoal, diárias concedidas, gastos com telefone, combustível, controle do uso de veículos etc.; 5. Implantar a modalidade de licitação “pregão” para as aquisições de bens e serviços comuns do TCE-MT; 6. Implantar sistema de consulta a processos.

Sessão Plenária.



Acervo TCE-MT

Estratégia 6: Firmar cooperação técnica com o MPE-MT

Estratégia: Fortalecer a Cooperação Técnica com o Ministério Público do Estado de Mato Grosso.

Unidade: Secretaria de Articulação Institucional

Responsável: Cassyra L Vuolo

Objetivo	Principais Ações
Desenvolver trabalho de cooperação técnica entre o TCE e o MPE, visando reforçar a fiscalização da aplicação dos recursos públicos.	<ol style="list-style-type: none">1. Apresentar o teor da minuta do termo de convênio para as unidades do TCE;2. Apresentar a proposta de convênio ao MPE e viabilizar a assinatura do termo;3. Acompanhar a execução do trabalho e avaliar os resultados alcançados.



Acervo TCE-MT

MPE – Assinatura de Convênio com o TCE-MT.



Abertura do Seminário do Sistema Aplic
Plenário do TCE-MT.

Estratégia 7:

Realizar capacitação para jurisdicionados

Estratégia: Elaborar um calendário de cursos para atendimento aos jurisdicionados do TCE-MT.

Unidade: Escola Superior de Contas

Responsável: Marina Bressane Spinelli Maia de Andrade

Objetivo	Principais Ações
Concorrer para a excelência no controle externo, atingindo os 141 municípios do Estado e o maior número possível de gestores públicos.	<ol style="list-style-type: none"> 1. Capacitar os gestores e servidores municipais para otimização do Sistema Aplic, com procedimentos e padronização no preenchimento das tabelas, através de oficinas de trabalho. 2. Proporcionar atualização e aperfeiçoamento dos agentes e servidores públicos municipais em Sistema LRF-cidadão, Controle Interno, Manual de Triagem.

Estratégia 8: Firmar convênio com o SINTTCONTAS

Estratégia: Repassar, via convênio, os recursos financeiros para a conclusão da sede social do SINTTCONTAS.

Unidade: Secretaria de Gestão

Responsável: Lafayete Garcia Novaes

Objetivo	Principais Ações
Promover a integração dos servidores e de seus familiares.	<ol style="list-style-type: none">1. Elaborar os projetos arquitetônico e estrutural da sede social;2. Firmar o convênio e acompanhar a execução da obra.



Acervo TCE-MT

Sede social do SINTTCONTAS.

Logomarca do Disque Denúncia TCE-MT.



Disque
denúncia
TCE-MT
ligue 0800-647-2011

Estratégia 9: Implantar o Disque Denúncia

Estratégia: Implantar o Disque Denúncia.

Unidade: Secretaria de Gestão

Responsável: Lafayette Garcia Novaes

Objetivo	Principais Ações
Aproximar o cidadão do processo de fiscalização das contas públicas.	<ol style="list-style-type: none">1. Definir o local e a infra-estrutura necessária para executar sua instalação;2. Alocar atendentes;3. Divulgar o serviço.

Estratégia 10: Instituir o prêmio Rui Barbosa

Estratégia: Instituir, para os melhores gestores públicos, o prêmio Rui Barbosa de “Excelência em Gestão”

Unidade: Escola Superior de Contas

Responsável: Marina Bressane Spinelli Maia de Andrade

Objetivo	Principais Ações
Estimular a adoção das boas práticas de gestão e o atingimento de resultados de excelência de políticas públicas das administrações estadual e municipais.	<ol style="list-style-type: none">1. Avaliar e premiar bons gestores em três categorias (1º, 2º e 3º lugares);2. Aferir a efetividade da gestão nas áreas da saúde, educação, renda, segurança e transporte;3. Estimular o controle social das políticas públicas.



Banco de Imagem C&C

Ilustração de Rui Barbosa,
acervo do TCE-MT.



Conselheiro Rosario Congro
Presidente Fundador do TCE-MT.

Estratégia 11: Implantar o Instituto de Memória do TCE-MT

Estratégia: Proporcionar o acesso e a guarda das informações e patrimônios históricos relativos ao Tribunal de Contas do Estado de Mato Grosso.

Unidade: Escola Superior de Contas

Responsável: Marina Bressane Spinelli Maia de Andrade

Objetivo	Principais Ações
Manter viva a história do Tribunal de Contas de Mato Grosso.	<ol style="list-style-type: none"> 1. Instalar e equipar o Memorial Rosário Congro em um espaço de 90m², no térreo da Escola Superior de Contas; 2. Compilar e organizar o acervo existente no TCE; 3. Capacitar as pessoas responsáveis pelo acervo do Memorial.



Banco de Imagem C&C

Galeria dos Conselheiros do TCE-MT.

Estratégia 12:

Firmar parceria com a AMM e a UCMMAT

Estratégia: Fortalecer a cooperação técnica com a Associação Mato-grossense dos Municípios – AMM, e com a União das Câmaras Municipais de Mato Grosso – UCMMAT.

Unidade: Secretaria Especial de Articulação Institucional

Responsável: Cassyra L Vuolo

Objetivo	Principais Ações
Desenvolver trabalho de cooperação entre TCE, AMM e UCMMAT, para orientação e capacitação técnica às prefeituras e câmaras municipais.	<ol style="list-style-type: none"> 1. Apresentar proposta de convênio e viabilizar a assinatura do termo; 2. Desenvolver e divulgar em conjunto o programa de orientação e capacitação técnica; 3. Acompanhar a execução do trabalho e avaliar os resultados alcançados.

Gestão Interna



Estratégia 13: Implementar administração gerencial no TCE

Programa: Consolidar o modelo de gestão com foco em resultados, buscando a excelência na execução das funções institucionais.

Unidade: Coordenadoria da Unidade de Execução Local do PROMOEX

Responsável: Andréa Christian Mazeto

Objetivo	Principais Ações
Garantir os resultados institucionais mediante a utilização de método eficiente de gestão.	<ol style="list-style-type: none">1. Projeto 1: Realizar o planejamento estratégico de 2006;2. Projeto 2: Implementar o Programa de Modernização do Controle Externo – PROMOEX;3. Projeto 3: Avaliar a gestão pelos critérios do GESPÚBLICA.

Projeto 1: Realizar o planejamento estratégico de 2006

Objetivo	Principais Ações
Aprimorar e consolidar os planejamentos estratégico e orçamentário, para tornar a gestão mais efetiva.	<ol style="list-style-type: none">1. Analisar o ambiente interno e externo da organização e estabelecer objetivos, metas, estratégias e ações;2. Informar, capacitar e executar as ações;3. Acompanhar o trabalho executado;4. Analisar e agir em função dos resultados.

Projeto 2: Implementar o exercício de 2006 do Programa de Modernização do Controle Externo – PROMOEX

Objetivo	Principais Ações
Modernizar e fortalecer institucionalmente o sistema de fiscalização e controle externo do TCE, com a finalidade de contribuir para a efetiva aplicação dos recursos públicos, em benefício da sociedade.	<ol style="list-style-type: none">1. Atualizar o projeto e viabilizar a assinatura do convênio;2. Aprimorar a integração entre os Tribunais de Contas;3. Redesenhar métodos, técnicas e procedimentos de controle externo;4. Desenvolver a política e a gestão da tecnologia da informação;5. Administrar a execução dos exercícios de 2006 e 2007 do programa.



Logomarca do Promoex

Projeto 3: Participar do processo de avaliação da gestão pelos critérios do Programa Nacional de Gestão Pública e Desburocratização – GESPÚBLICA.

Objetivo	Principais Ações
Utilizar o Programa GESPÚBLICA para implantar ciclos contínuos de avaliação e melhoria, com o intuito de dar comparabilidade às práticas de excelência em gestão pública.	<ol style="list-style-type: none">1. Realizar a auto-avaliação da gestão;2. Receber as visitas dos consultores do Programa para validação final do resultado da auto-avaliação;3. Elaborar um plano de melhoria da gestão.

Estratégia 14: Implantar sistema de valorização

Programa: Pró-Valor - Implantar sistema de valorização e reconhecimento dos servidores.

Unidade: Escola Superior de Contas

Responsável: Marina Bressane Spinelli Maia de Andrade

Objetivo	Principais Ações
Reforçar a auto-estima dos funcionários, através de projetos que valorizem a imagem do servidor perante a coletividade, legitimando, assim, a administração, enquanto instituição de importância e utilidade social.	<ol style="list-style-type: none">1. Elaborar e implantar plano de capacitação, para qualificar, capacitar e aperfeiçoar os servidores do TCE-MT;2. Promover 2 (dois) cursos de pós-graduação em nível de especialização para Auditores e Técnicos Instrutivos e de Controle;3. Implantar projeto de Avaliação de Desempenho dos servidores;4. Elaborar e implantar Programa de Qualidade de Vida no Trabalho;5. Realizar palestras motivacionais;6. Ampliar e fortalecer as ações do coral do TCE-MT.

Coral do TCE-MT. - Ecorama 2002 - Panorâmica.

Divulgação



Estratégia 15: Consolidar os sistemas de informação

Programa: Implantar e consolidar os sistemas de informação.

Unidade: Consultoria Técnica

Responsável: Risodalva Beata de Castro

Objetivo	Principais Ações
Implementar estrutura de tecnologia de informação que garanta agilidade e qualidade nos processos e procedimentos de controle externo.	<ol style="list-style-type: none">1. Projeto 1: Informatizar em 100% o TCE-MT;2. Projeto 2: Fortalecer o sistema de controle de prazos;3. Projeto 3: Consolidar os sistemas APLIC e SOP.

Projeto 1: Informatizar em 100% o TCE-MT

Unidade: Secretaria de Gestão

Responsável: Lafayete Garcia Novaes

Objetivo	Principais Ações
Equipar as áreas técnicas com ferramentas e tecnologias capazes de realizar um acompanhamento eficiente e criterioso dos recursos públicos junto às unidades gestoras.	<ol style="list-style-type: none">1. Contratar consultoria específica para definir e implantar sistemática de planejamento, acompanhamento e avaliação de TI;2. Definir os processos (macrofluxo) dos serviços de suporte e de desenvolvimento de sistemas;3. Aquisição de equipamentos para melhoria da infra-estrutura tecnológica do Tribunal.

Projeto 2: Intensificar e fortalecer a gestão do sistema de controle de prazos.

Unidade: Apoio a Corregedoria

Responsável: Deize Queiroz Del Pintor

Objetivo	Principais Ações
Reduzir prazos de tramitação de processos, adequando o sistema Control-P.	<ol style="list-style-type: none">1. Criar grupo de trabalho para analisar o processo de controle de prazos e sugerir melhorias;2. Envolver o Comitê Técnico e o Tribunal Pleno na formalização das melhorias;3. Adequar o sistema.



Site do TCE-MT,
www.tce.mt.gov.br.

Projeto 3: Consolidar a implantação do Sistema de Auditoria Pública Informatizada – APLIC e o Sistema de Obras Públicas – SOP

Unidade: Consultoria Técnica

Responsável: Mauro da Costa Oliveira

Objetivo	Principais Ações
Garantir a agilidade e qualidade nos processos e procedimentos de controle externo, através da realização de auditoria informatizada, visando intensificar, fortalecer e dar transparência aos procedimentos de controle externo.	<ol style="list-style-type: none">1. Desenvolver módulos para finalização dos sistemas e elaborar seus manuais;2. Adquirir software de mineração de dados;3. Elaborar e implantar plano de capacitação interna e externa.



[illegible]

Estratégia 16: Alterar a Lei Orgânica e o Regimento Interno

Estratégia: Aprovar a nova Lei Orgânica e o novo Regimento Interno do TCE-MT.

Unidade: Gabinete do Vice-presidente Conselheiro
Valter Albano da Silva

Responsável: Dulce Rossana Capitula

Objetivo	Principais Ações
Aprimorar a Lei Orgânica e o Regimento Interno.	<ol style="list-style-type: none">1. Elaborar e aprovar projeto de lei complementar;2. Elaborar e aprovar o regimento interno;3. Imprimir e distribuir exemplares para os jurisdicionados e outros.

Estratégia 17: Implementar Ementários de Decisões

Estratégia: Implementar o projeto Ementários de Decisões - Jurisprudências.

Unidade: Secretaria Geral do Tribunal Pleno

Responsável: Marta Rita de Campos Souza

Objetivo	Principais Ações
Propiciar respostas rápidas, seguras e uniformes relativas às decisões plenárias.	<ol style="list-style-type: none">1. Definir método para publicação dos relatórios e votos do TCE-MT, pareceres do Ministério Público e informações técnicas na internet;2. Definir banco de dados, softwares e ferramentas a serem utilizados na implantação do ementário;3. Elaborar instrumento normativo do sistema de ementário para validação pelo Pleno.

Estratégia 18: Implantar Códigos de Ética

Estratégia: Implantar o Código de ética dos membros do Colegiado e dos servidores do TCE-MT.

Unidade: Gabinete da Presidência

Responsável: Maurício Magalhães Faria Júnior

Objetivo	Principais Ações
Criar os códigos de ética para adequação das condutas dos membros do Colegiado e servidores do Tribunal de Contas.	<ol style="list-style-type: none">1. Pesquisar leis que embasem a criação dos Códigos de Ética;2. Criar Comissão para elaboração dos Códigos de Ética;3. Elaborar minuta dos Códigos de Ética e apresentar para o Presidente;4. Realizar seminários para debater as minutas dos Códigos de Ética;5. Apresentar as minutas para apreciação em sessão do pleno.

Estratégia 19: Implantar o Ministério Público junto ao TCE

Estratégia: Implantar o Ministério Público junto ao Tribunal de Contas.

Unidade: Gabinete da Presidência

Responsável: Maurício Magalhães Faria Júnior

Objetivo	Principais Ações
Formação do quadro dos Membros do Ministério Público junto ao TCE.	<ol style="list-style-type: none">1. Regulamentar a aplicação da Emenda nº. 39, de 08/12/2005, da Constituição Estadual, que cria o Ministério Público junto ao Tribunal de Contas;2. Promover a investidura dos membros do Ministério Público junto ao TCE;3. Promover a investidura do Procurador-Chefe do Ministério Público junto ao TCE.

Estratégia 20: Criar o cargo de Auditor Substituto de Conselheiro

Estratégia: Formalizar encaminhamento para criação do cargo de Auditor Substituto de Conselheiro.

Unidade: Gabinete da Presidência

Responsável: Maurício Magalhães Faria Júnior

Objetivo	Principais Ações
Formação do quadro de Auditores Substitutos de Conselheiro para apoio às atividades do Tribunal Pleno.	<ol style="list-style-type: none">1. Levantar informações sobre a formação desse cargo em tribunais de outros Estados;2. Elaborar minuta de lei complementar para a criação do cargo de Auditor Substituto de Conselheiro;3. Realizar concurso público para o cargo.

Estratégia 21: Regulamentar o Fundo de Modernização

Estratégia: Regulamentar a Lei nº. 8.411/2005 que cria o Fundo de Reaparelhamento e Modernização do TCE/MT.

Unidade: Gabinete da Presidência

Responsável: Maurício Magalhães Faria Júnior

Objetivo	Principais Ações
Criar mecanismo de arrecadação de recursos destinados à modernização.	<ol style="list-style-type: none">1. Levantar informações sobre a arrecadação de recursos, existentes em tribunais de outros Estados;2. Elaborar minuta de resolução para regulamentar a Lei nº. 8.411/2005;3. Efetivar a cobrança das multas aplicadas.

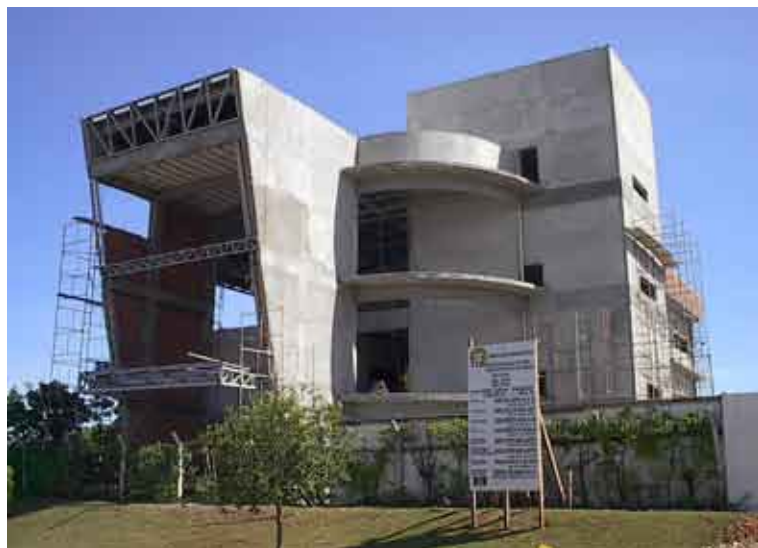
Estratégia 22: Ampliar o espaço físico do TCE-MT

Estratégia: Ampliar o espaço físico do TCE-MT, para abrigar melhor a nova estrutura organizacional e o novo sistema de relatoria.

Unidade: Coordenadoria de Controle de Obras e Serviços de Engenharia

Responsável: André Luiz Souza Ramos

Objetivo	Principais Ações
Garantir estrutura adequada para exercício das funções dos servidores.	<ol style="list-style-type: none">1. Construir o novo bloco das unidades de controle externo;2. Concluir a construção da Escola Superior de Contas “Oscar da Costa Ribeiro”;2. Adquirir todos os equipamentos necessários ao funcionamento do novo bloco e da Escola de Contas.



Obras da Escola de Contas – 02/06/2006.



Estratégia 23: Melhorar recursos de trabalho

Estratégia: Melhorar os instrumentos de trabalho do TCE-MT.

Unidade: Secretaria de Gestão

Responsável: Lafayete Garcia Novaes

Objetivo	Principais Ações
Melhorar o desempenho do trabalho de controle externo, dotando o TCE de ferramentas tecnológicas e bens móveis.	<ol style="list-style-type: none">1. Adquirir equipamentos de informática (computadores e notebooks);2. Adquirir móveis e utensílios;3. Renovar a frota de veículos.



Bandeira do TCE-MT.

Estratégia 24: Implementar nova identidade do TCE-MT

Estratégia: Desenvolver a nova identidade visual do TCE.

Unidade: Secretaria de Gestão

Responsável: Lafayete Garcia Novaes

Objetivo	Principais Ações
Reforçar a imagem visual da logomarca do Tribunal de Contas do Estado de Mato Grosso.	<ol style="list-style-type: none">1. Criar a bandeira do TCE-MT;2. Adotar nova fachada para o prédio atual do TCE-MT.

PRODUÇÃO EDITORIAL

Coordenação de Produção **Ricardo Miguel Carrión Carracedo**
Capa e Design Gráfico **Helton Bastos**
Diagramação **Ronaldo Guarim Taques**
Revisão **Domingos Vieira de Assunção**



Av. Senador Metello, 3773 – Jd. Cuiabá
CEP 78030-005 – Cuiabá-MT – Brasil
Tel./Fax: 65 3624 8711
www.centraldetexto.com.br – editora@centraldetexto.com.br



Centro Político e Administrativo – CPA – Caixa Postal 10.003
CEP 78050-900 – Cuiabá-MT – Tel.: (65) 3613-7500
Email: tce@tce.mt.gov.br – Site: www.tce.mt.gov.br